



มาตรการและวิธีการ ในการจัดการผลกระทบทางลบ จากการดำเนินงาน ของ สป.อว.



ประจำปีงบประมาณ
2569

คำนำ

สำนักงานปลัดกระทรวงการอุดมศึกษา วิทยาศาสตร์ วิจัยและนวัตกรรม (สป.อว.) เป็นหน่วยงานที่มีภารกิจเกี่ยวกับการพัฒนายุทธศาสตร์และแปลงนโยบายของกระทรวงเป็นแผนการปฏิบัติราชการ บริหารจัดการทรัพยากร และบริหารราชการประจำทั่วไปของกระทรวงอย่างมีประสิทธิภาพ และบูรณาการเพื่อให้การปฏิบัติงานของ สป.อว. มีระบบบริหารจัดการที่ดีตามหลักธรรมาภิบาล เป็นไปตามพระราชกฤษฎีกาว่าด้วยหลักเกณฑ์และวิธีการบริหารกิจการบ้านเมืองที่ดี พ.ศ. ๒๕๔๖ มาตรา ๘ (๓) ซึ่งเป็นส่วนหนึ่งในการพัฒนาสู่ระบบราชการ ๔.๐ โดยเชื่อมโยงกับเกณฑ์คุณภาพการบริหารจัดการภาครัฐสู่การเป็นระบบราชการ ๔.๐ (PMQA 4.0) หมวด ๑ การนำองค์การ ข้อ ๑.๓ คำนี้ถึงผลกระทบต่อสังคมและการมุ่งมั่นให้เกิดผลลัพธ์

สำนักงานปลัดกระทรวงการอุดมศึกษา วิทยาศาสตร์ วิจัยและนวัตกรรม จึงได้กำหนดมาตรการและวิธีการในการจัดการผลกระทบทางลบ ที่อาจเป็นผลมาจากการดำเนินงานของสำนักงานปลัดกระทรวงการอุดมศึกษา วิทยาศาสตร์ วิจัยและนวัตกรรม เพื่อให้กอง/กลุ่ม/ศูนย์ ที่เกี่ยวข้องดำเนินการตามมาตรการและวิธีการในการจัดการผลกระทบดังกล่าว และถือเป็นแนวทางในการปฏิบัติงานร่วมกันต่อไป

กลุ่มพัฒนาระบบบริหาร
สำนักงานปลัดกระทรวงการอุดมศึกษา
วิทยาศาสตร์ วิจัยและนวัตกรรม



สารบัญ

	หน้า
บทนำ	๑
หน้าที่ อำนาจ และโครงสร้างการแบ่งส่วนราชการ สำนักงานปลัดกระทรวงการอุดมศึกษา วิทยาศาสตร์ วิจัยและนวัตกรรม	๓
การวิเคราะห์กระบวนการและระบบงาน	๑๓
มาตรการและวิธีการในการจัดการผลกระทบทางลบจากการดำเนินงานของ สป.อว. ประจำปีงบประมาณ พ.ศ. ๒๕๖๙	๑๘



บทนำ

๑. หลักการและเหตุผล

พระราชกฤษฎีกาว่าด้วยหลักเกณฑ์และวิธีการบริหารกิจการบ้านเมืองที่ดี พ.ศ. ๒๕๔๖ มาตรา ๘ (๓) ระบุว่าก่อนเริ่มดำเนินการ ส่วนราชการต้องจัดให้มีการวิเคราะห์ผลดีผลเสียให้ครบทุกด้าน กำหนดขั้นตอนการดำเนินการที่โปร่งใส มีกลไกตรวจสอบการดำเนินการในแต่ละขั้นตอน ในกรณีใดที่มีผลกระทบต่อประชาชน ส่วนราชการต้องดำเนินการรับฟังความคิดเห็นของประชาชน และชี้แจงทำความเข้าใจเพื่อให้ประชาชนได้ตระหนักถึงประโยชน์ที่ส่วนรวมจะได้รับจากภารกิจนั้น

ดังนั้น หากการดำเนินการของส่วนราชการก่อให้เกิดผลกระทบต่อสังคม ส่วนราชการต้องกำหนดมาตรการ วิธีการ และผู้รับผิดชอบ เพื่อแก้ไขผลกระทบที่เกิดขึ้นจากการดำเนินงานของส่วนราชการให้หมดไป หรือลดลง และเป็นการสร้างความสัมพันธ์ที่ดีที่เกิดขึ้นกับชุมชนและสังคม

อนึ่งการกำหนดมาตรการและวิธีการในการจัดการผลกระทบต่อเศรษฐกิจ สังคม สาธารณสุข และสิ่งแวดล้อม ที่อาจเป็นผลมาจากการดำเนินงานของสำนักงานปลัดกระทรวงการอุดมศึกษา วิทยาศาสตร์ วิจัยและนวัตกรรม (สพ.อว.) นี้ เป็นส่วนหนึ่งของการดำเนินงานตามเกณฑ์คุณภาพการบริหารจัดการภาครัฐสู่การเป็นระบบราชการ ๔.๐ (PMQA 4.0) หมวด ๑ การนำองค์การ ข้อ ๑.๓ คำนี้ถึงผลกระทบต่อสังคมและการมุ่งเน้นให้เกิดผลลัพธ์ ดังนั้นเพื่อให้การดำเนินการดังกล่าวของสำนักงานปลัดกระทรวงการอุดมศึกษา วิทยาศาสตร์ วิจัยและนวัตกรรม เป็นไปตามพระราชกฤษฎีกาว่าด้วยหลักเกณฑ์และวิธีการบริหารกิจการบ้านเมืองที่ดี พ.ศ. ๒๕๔๖ มาตรา ๘ (๓) และแนวทางการดำเนินงานตามเกณฑ์คุณภาพการบริหารจัดการภาครัฐสู่การเป็นระบบราชการ ๔.๐ จึงได้กำหนดมาตรการและวิธีการในการจัดการผลกระทบต่อสังคมอันเป็นผลมาจากการดำเนินงานของสำนักงานปลัดกระทรวงการอุดมศึกษา วิทยาศาสตร์ วิจัยและนวัตกรรมขึ้น

๒. วัตถุประสงค์

๒.๑ เพื่อมุ่งเน้นให้สำนักงานปลัดกระทรวงการอุดมศึกษา วิทยาศาสตร์ วิจัยและนวัตกรรม มีระบบการบริหารจัดการที่มีประสิทธิภาพ

๒.๒ เพื่อให้การปฏิบัติงานของสำนักงานปลัดกระทรวงการอุดมศึกษา วิทยาศาสตร์ วิจัยและนวัตกรรม เป็นไปด้วยความรอบคอบและป้องกันมิให้เกิดผลกระทบต่อเศรษฐกิจ สังคม สาธารณสุข และสิ่งแวดล้อม

๒.๓ เพื่อให้บุคลากรของสำนักงานปลัดกระทรวงการอุดมศึกษา วิทยาศาสตร์ วิจัยและนวัตกรรม มีมาตรการและวิธีการในการจัดการผลกระทบต่อสังคมที่อาจเกิดขึ้นจากการดำเนินงานในกระบวนการสร้างคุณค่าและกระบวนการสนับสนุนของหน่วยงาน ได้อย่างมีประสิทธิภาพและประสิทธิผลตามเจตนารมณ์ของเกณฑ์คุณภาพการบริหารจัดการภาครัฐสู่การเป็นระบบราชการ ๔.๐ (PMQA 4.0) หมวด ๑ การนำองค์การ

๓. วิธีการดำเนินงาน

๓.๑ ศึกษา วิเคราะห์กระบวนการปฏิบัติงาน และบริการที่ส่งมอบตามหน้าที่และอำนาจของสำนักงานปลัดกระทรวงการอุดมศึกษา วิทยาศาสตร์ วิจัยและนวัตกรรม ว่ามีขั้นตอนใด หรือปัจจัยใดที่อาจก่อให้เกิดผลกระทบทางลบทั้งทางตรงและทางอ้อมต่อเศรษฐกิจ สังคม สาธารณสุขและสิ่งแวดล้อม

๓.๒ วิเคราะห์สถานการณ์ กลุ่มผู้รับบริการและผู้มีส่วนได้ส่วนเสีย รวมทั้งหาโอกาสที่จะเกิดความเสียหายที่เป็นผลกระทบทางลบจากการดำเนินงานในกระบวนการสร้างคุณค่าและกระบวนการสนับสนุนของสำนักงานปลัดกระทรวงการอุดมศึกษา วิทยาศาสตร์ วิจัยและนวัตกรรม และระดับความรุนแรงของผลกระทบทางลบเหล่านั้น

๓.๓ จัดทำมาตรการและวิธีการเพื่อแก้ไขหรือลดปัญหาผลกระทบทางลบที่อาจเกิดขึ้นจากการดำเนินงานของสำนักงานปลัดกระทรวงการอุดมศึกษา วิทยาศาสตร์ วิจัยและนวัตกรรม

๔. ประโยชน์ที่คาดว่าจะได้รับ

๔.๑ สำนักงานปลัดกระทรวงการอุดมศึกษา วิทยาศาสตร์ วิจัยและนวัตกรรม มีการตรวจสอบ ทบทวน และติดตามประเมินผลการบริหารจัดการภาครัฐ ให้มีประสิทธิภาพและประสิทธิผล ตอบสนองความต้องการของผู้รับบริการและผู้มีส่วนได้ส่วนเสียอย่างสม่ำเสมอ

๔.๒ สำนักงานปลัดกระทรวงการอุดมศึกษา วิทยาศาสตร์ วิจัยและนวัตกรรม มีระบบบริหารจัดการที่มีคุณภาพ สอดคล้องกับพระราชกฤษฎีกาว่าด้วยหลักเกณฑ์และวิธีการบริหารกิจการบ้านเมืองที่ดี พ.ศ. ๒๕๕๖

๔.๓ บุคลากรสำนักงานปลัดกระทรวงการอุดมศึกษา วิทยาศาสตร์ วิจัยและนวัตกรรม มีความรู้ความเข้าใจเกี่ยวกับเทคนิควิธีการกำหนดมาตรการและวิธีการในการจัดการผลกระทบทางลบที่อาจเกิดขึ้นต่อเศรษฐกิจ สังคม สาธารณสุขและสิ่งแวดล้อมได้ตามเจตนารมณ์ของเกณฑ์คุณภาพการบริหารจัดการภาครัฐสู่การเป็นระบบราชการ ๔.๐ (PMQA 4.0) หมวด ๑ การนำองค์การ

หน้าที่ อำนาจ และโครงสร้างการแบ่งส่วนราชการ สำนักงานปลัดกระทรวงการอุดมศึกษา วิทยาศาสตร์ วิจัยและนวัตกรรม

๑. หน้าที่ และอำนาจของสำนักงานปลัดกระทรวงการอุดมศึกษา วิทยาศาสตร์ วิจัยและนวัตกรรม

สำนักงานปลัดกระทรวงการอุดมศึกษา วิทยาศาสตร์ วิจัยและนวัตกรรม เป็นศูนย์กลางการบริหารราชการของกระทรวงที่ทันสมัย ทันต่อการเปลี่ยนแปลงด้วยเทคโนโลยีดิจิทัลและนวัตกรรมใหม่ มีภารกิจเกี่ยวกับการพัฒนายุทธศาสตร์และแปลงนโยบายของกระทรวงเป็นแผนปฏิบัติราชการ บริหารจัดการทรัพยากร และบริหารราชการประจำทั่วไปของกระทรวงอย่างมีประสิทธิภาพและบูรณาการ เพื่อให้การปฏิบัติราชการของหน่วยงานในสังกัดกระทรวงบรรลุเป้าหมายและเกิดผลสัมฤทธิ์ตามภารกิจของกระทรวง โดยให้มีหน้าที่และอำนาจดังต่อไปนี้

๑. จัดทำนโยบายและยุทธศาสตร์ของกระทรวงและสำนักงานปลัดกระทรวง จัดทำนโยบายและยุทธศาสตร์ด้านต่างประเทศและความร่วมมือระหว่างประเทศด้านการอุดมศึกษา วิทยาศาสตร์ วิจัยและนวัตกรรมของกระทรวง รวมทั้งการถ่ายทอดและแปลงนโยบายและยุทธศาสตร์ดังกล่าวเป็นแนวทางและแผนปฏิบัติราชการ

๒. บริหารจัดการทรัพยากรของกระทรวงให้มีการใช้ประโยชน์ร่วมกันอย่างมีประสิทธิภาพและคุ้มค่า

๓. ดำเนินการเกี่ยวกับการตรวจราชการ รับเรื่องราวร้องทุกข์ รวมทั้งกำกับ เร่งรัด ติดตามและประเมินผลการปฏิบัติราชการของหน่วยงานในสังกัดกระทรวง

๔. พัฒนาและปรับปรุงแก้ไขกฎหมายในความรับผิดชอบของกระทรวง

๕. จัดทำ พัฒนา และเชื่อมโยงฐานข้อมูลการอุดมศึกษาและมาตรฐานการอุดมศึกษาของประเทศ และฐานข้อมูลของกระทรวง รวมทั้งพัฒนาระบบเทคโนโลยีดิจิทัลและโครงสร้างพื้นฐานทางเทคโนโลยีดิจิทัลของกระทรวง

๖. จัดทำข้อเสนอแนะเกี่ยวกับนโยบาย ยุทธศาสตร์และแผนด้านการอุดมศึกษา เพื่อผลิตและพัฒนากำลังคนที่สุดคล้องกับความต้องการของประเทศ และแผนการผลิต พัฒนา และส่งเสริมการผลิตกำลังคนคุณภาพที่มีศักยภาพสูง การจัดสรรและการบริหารจัดการทรัพยากรในการจัดการอุดมศึกษาให้เป็นไปตามที่กฎหมายกำหนด รวมทั้งส่งเสริมและสนับสนุนการศึกษาระดับอุดมศึกษาและการศึกษาตลอดชีวิต

๗. จัดทำมาตรฐานการอุดมศึกษาและการประกันคุณภาพการศึกษา ดำเนินการเกี่ยวกับการติดตาม ตรวจสอบ และประเมินผลการจัดการศึกษาระดับอุดมศึกษา รวมทั้งส่งเสริมและสนับสนุนการยกระดับคุณภาพการศึกษาของประเทศ

๘. ส่งเสริม สนับสนุน ประสาน และบริหารจัดการการใช้ประโยชน์จากวิทยาศาสตร์ งานวิจัย และนวัตกรรมแบบมีส่วนร่วมเพื่อพัฒนาเศรษฐกิจและสังคมบนรากฐานนวัตกรรมทั้งในระดับชุมชน จังหวัด



และประเทศ รวมทั้งการเข้าถึงองค์ความรู้ งานวิจัยและนวัตกรรมของผู้ประกอบการ ชุมชน ภาคเอกชน และภาคประชาสังคม

๙. ดำเนินการตามกฎหมายว่าด้วยสถาบันอุดมศึกษาเอกชน กฎหมายว่าด้วยระเบียบข้าราชการพลเรือนในสถาบันอุดมศึกษา กฎหมายว่าด้วยการบริหารงานภายในของสถาบันอุดมศึกษาและกฎหมายอื่นที่เกี่ยวข้อง

๑๐. สนับสนุนการขับเคลื่อนการปฏิรูปการอุดมศึกษา วิทยาศาสตร์ วิจัยและนวัตกรรมอย่างต่อเนื่อง

๑๑. รับผิดชอบราชการที่คณะรัฐมนตรีมีได้กำหนดให้เป็นหน้าที่ของส่วนราชการใดส่วนราชการหนึ่งในสังกัดกระทรวงโดยเฉพาะ รวมทั้งปฏิบัติงานอื่นใดตามที่กฎหมายกำหนดให้เป็นหน้าที่อำนาจของสำนักงานปลัดกระทรวงหรือตามที่รัฐมนตรี คณะรัฐมนตรี หรือปลัดกระทรวงมอบหมาย

๒. โครงสร้างการแบ่งส่วนราชการสำนักงานปลัดกระทรวงการอุดมศึกษา วิทยาศาสตร์ วิจัยและนวัตกรรม

การแบ่งโครงสร้างส่วนราชการภายในสังกัดสำนักงานปลัดกระทรวงการอุดมศึกษา วิทยาศาสตร์ วิจัยและนวัตกรรม เป็นไปตามกฎกระทรวงแบ่งส่วนราชการสำนักงานปลัดกระทรวง กระทรวงการอุดมศึกษา วิทยาศาสตร์ วิจัยและนวัตกรรม พ.ศ. ๒๕๖๔ และที่แก้ไขเพิ่มเติม โดยแบ่งออกเป็น ๑๐ กอง ๒ กลุ่ม และ ๑ ศูนย์ ดังนี้

๑) กองกลาง มีหน้าที่และอำนาจเกี่ยวกับการปฏิบัติราชการทั่วไปของสำนักงานปลัดกระทรวง และกระทรวง และราชการอื่นที่มีได้แยกให้เป็นหน้าที่ของกองหรือส่วนราชการใดโดยเฉพาะ หน้าที่และอำนาจดังกล่าวให้รวมถึง

๑. ดำเนินการเกี่ยวกับงานบริหารทั่วไป งานสารบรรณ และงานประสานราชการ
๒. ดำเนินการเกี่ยวกับการจัดระบบงานและการบริหารทรัพยากรบุคคล
๓. ดำเนินการเกี่ยวกับการเงิน การบัญชี การงบประมาณ การพัสดุ อาคารสถานที่ และยานพาหนะ
๔. ดำเนินการเกี่ยวกับงานศูนย์ข้อมูลข่าวสาร ศูนย์บริการร่วม และศูนย์รับเรื่องร้องทุกข์
๕. ประชาสัมพันธ์ผลงานของสำนักงานปลัดกระทรวงและกระทรวง และเป็นศูนย์กลางข้อมูลข่าวสารการประชาสัมพันธ์ของกระทรวง
๖. สนับสนุนและอำนวยความสะดวกการประชุมของคณะกรรมการการอุดมศึกษา คณะกรรมการข้าราชการพลเรือนในสถาบันอุดมศึกษา คณะกรรมการมาตรฐานการอุดมศึกษา และคณะกรรมการส่งเสริมกิจการอุทยานวิทยาศาสตร์ และคณะกรรมการอื่นตามที่กฎหมายกำหนดหรือตามที่ได้รับมอบหมาย
๗. ปฏิบัติงานร่วมกับหรือสนับสนุนการปฏิบัติงานของหน่วยงานอื่นที่เกี่ยวข้องหรือที่ปลัดกระทรวงมอบหมาย



๒) กองกฎหมาย มีหน้าที่และอำนาจดังต่อไปนี้

๑. ดำเนินการเกี่ยวกับงานกฎหมาย กฎ ระเบียบ ประกาศ และคำสั่งที่เกี่ยวข้องกับสำนักงาน ปลัดกระทรวงและกระทรวง รวมทั้งการรับฟังความคิดเห็นและวิเคราะห์ผลกระทบที่อาจเกิดขึ้นจากกฎหมาย และการประเมินผลสัมฤทธิ์ของกฎหมายที่อยู่ในหน้าที่และอำนาจของสำนักงานปลัดกระทรวงและกระทรวง
๒. ดำเนินการด้านนิติกรรมและสัญญา งานเกี่ยวกับความรับผิดชอบทางแพ่งและอาญา งานคดีปกครอง และงานคดีอื่น ตลอดจนการบังคับคดีต่าง ๆ ที่อยู่ในหน้าที่และอำนาจของสำนักงานปลัดกระทรวงและกระทรวง
๓. ให้คำปรึกษาและเสนอแนะเกี่ยวกับการดำเนินงานด้านกฎหมายแก่เจ้าหน้าที่ของสำนักงานปลัดกระทรวง หน่วยงานในสังกัดกระทรวง และหน่วยงานอื่นที่เกี่ยวข้อง
๔. ดำเนินการทางวินัย การอุทธรณ์และร้องทุกข์ การร้องเรียนและขอความเป็นธรรมของข้าราชการ ลูกจ้างประจำ พนักงานราชการของสำนักงานปลัดกระทรวงและกระทรวง
๕. ดำเนินการเกี่ยวกับงานเลขานุการของคณะกรรมการพิจารณาร่างกฎหมายของกระทรวง และคณะกรรมการพิจารณาวินิจฉัยอุทธรณ์และร้องทุกข์ตามกฎหมายว่าด้วยระเบียบข้าราชการพลเรือนในสถาบันอุดมศึกษา
๖. ดำเนินการเกี่ยวกับงานเลขานุการของคณะกรรมการพิจารณาอุทธรณ์คำสั่งของคณะกรรมการมาตรฐานการอุดมศึกษาตามกฎหมายว่าด้วยการอุดมศึกษา
๗. ปฏิบัติงานร่วมกับหรือสนับสนุนการปฏิบัติงานของหน่วยงานอื่นที่เกี่ยวข้องหรือที่ปลัดกระทรวงมอบหมาย

๓) กองการต่างประเทศ มีหน้าที่และอำนาจดังต่อไปนี้

๑. จัดทำยุทธศาสตร์ และข้อเสนอแนะเชิงนโยบาย มาตรการ กรอบหรือแนวทางการพัฒนาความร่วมมือกับต่างประเทศ ด้านการอุดมศึกษา วิทยาศาสตร์ วิจัยและนวัตกรรม แบบบูรณาการกับหุ้นส่วนเชิงยุทธศาสตร์ ในเชิงรุกให้เชื่อมโยง สอดคล้อง และเท่าทันกับทิศทางการพัฒนาประเทศและความร่วมมือในระดับภูมิภาคและระหว่างประเทศ
๒. ผลักดัน ขับเคลื่อน ติดตามและประเมินผลการดำเนินการตามนโยบายและยุทธศาสตร์ความร่วมมือกับต่างประเทศ และการใช้ประโยชน์จากความร่วมมือด้านการอุดมศึกษา วิทยาศาสตร์ วิจัยและนวัตกรรม รวมทั้งการดำเนินการตามกรอบความร่วมมือและข้อตกลงความร่วมมือระหว่างประเทศและขององค์การระหว่างประเทศ
๓. เสริมสร้างความสัมพันธ์และความร่วมมือกับประเทศหุ้นส่วนเชิงยุทธศาสตร์ และองค์การระหว่างประเทศ เพื่อให้เกิดความร่วมมือในการพัฒนานโยบาย การวิจัยและพัฒนา การถ่ายทอดเทคโนโลยี องค์ความรู้ แนวปฏิบัติ หรือการแลกเปลี่ยนบุคลากร



๔. ปฏิบัติงานร่วมกับหรือสนับสนุนการปฏิบัติงานของหน่วยงานอื่นที่เกี่ยวข้องหรือที่
ปลัดกระทรวงมอบหมาย

๔) กองขับเคลื่อนและพัฒนาการอุดมศึกษา วิทยาศาสตร์ วิจัยและนวัตกรรม มีหน้าที่และ
อำนาจดังต่อไปนี้

๑. จัดทำข้อเสนอนโยบาย แนวทางการขับเคลื่อนและพัฒนาสถาบันอุดมศึกษาและ
สถาบันวิจัยในระบบการอุดมศึกษา วิทยาศาสตร์ วิจัยและนวัตกรรม รวมทั้งการบูรณาการ
สถาบันอุดมศึกษาและสถาบันวิจัยเพื่อสร้างพลังในการขับเคลื่อนประเทศอย่างมี
ประสิทธิภาพ ตั้งแต่ระดับนโยบายไปจนถึงระดับปฏิบัติ
๒. ส่งเสริมและสนับสนุนการปรับบทบาทระบบบริหารจัดการของสถาบันอุดมศึกษาและ
สถาบันวิจัย เพื่อพัฒนาขีดความสามารถให้สอดคล้องกับพันธกิจ ยุทธศาสตร์ ศักยภาพ
และอัตลักษณ์
๓. ส่งเสริมการสร้างนวัตกรรมการศึกษา เพื่อพัฒนาการจัดการศึกษาระดับอุดมศึกษา
การพัฒนากำลังคนรูปแบบใหม่ การพัฒนาการเรียนรู้ตลอดชีวิต ตอบโจทย์ความต้องการ
ของผู้ใช้และสามารถแข่งขันได้ในเวทีโลก
๔. เสริมสร้างธรรมาภิบาลและระบบการบริหารจัดการที่ดี เพื่อยกระดับคุณภาพการบริหาร
สถาบันอุดมศึกษาและสถาบันวิจัยในระบบการอุดมศึกษา วิทยาศาสตร์ วิจัยและนวัตกรรม
รวมทั้งเสนอความเห็นเกี่ยวกับการยับยั้งหรือยุติการดำเนินการของสถาบันอุดมศึกษาของ
รัฐในสังกัดของกระทรวงหรือสถาบันอุดมศึกษาเอกชนที่ไม่ปฏิบัติตามหลักธรรมาภิบาล
อย่างร้ายแรง และขัดต่อกฎหมาย ความสงบเรียบร้อยหรือศีลธรรมอันดีของประชาชน
หรืออาจก่อให้เกิดความเสียหายอย่างร้ายแรงต่อส่วนรวม ให้เป็นไปตามกฎหมายว่าด้วย
การอุดมศึกษา
๕. จัดทำข้อเสนอ แนวทางการจัดตั้ง จัดโครงสร้าง การควบรวม ปรับปรุง ยุบ เลิก หรือการ
ขยายขอบเขตภารกิจของสถาบันอุดมศึกษาและสถาบันวิจัยตามสาขาความเชี่ยวชาญที่
สอดคล้องกับความต้องการและแนวทางการปฏิรูปประเทศ
๖. ส่งเสริมและกำกับดูแลการดำเนินกิจการของสถาบันอุดมศึกษาเอกชนให้เป็นไปตาม
กฎหมายว่าด้วยสถาบันอุดมศึกษาเอกชน
๗. ปฏิบัติงานร่วมกับหรือสนับสนุนการปฏิบัติงานของหน่วยงานอื่นที่เกี่ยวข้องหรือที่
ปลัดกระทรวงมอบหมาย

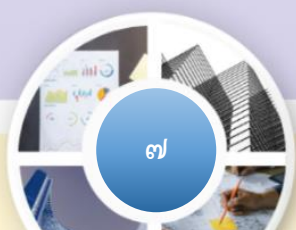


๕) กองยกระดับคุณภาพการจัดการศึกษาระดับอุดมศึกษา มีหน้าที่และอำนาจดังต่อไปนี้

๑. จัดทำข้อเสนอเกี่ยวกับมาตรฐานการอุดมศึกษาและการประกันคุณภาพการศึกษาระดับอุดมศึกษา
๒. ดำเนินการเกี่ยวกับการรับรองมาตรฐานการศึกษาของสถาบันอุดมศึกษาของรัฐในสังกัดของกระทรวงและสถาบันอุดมศึกษาเอกชน รวมทั้งการรับรองและการเพิกถอนการรับรองวิทยฐานะสถาบันอุดมศึกษาเอกชน
๓. ส่งเสริม สนับสนุน กำกับ ตรวจสอบ ติดตามและประเมินผลตามมาตรฐานการอุดมศึกษา การประกันคุณภาพการศึกษาระดับอุดมศึกษาของสถาบันอุดมศึกษาของรัฐในสังกัดของกระทรวงและสถาบันอุดมศึกษาเอกชน
๔. จัดทำข้อเสนอแนวทางและดำเนินการเทียบคุณวุฒิผู้สำเร็จการศึกษาระดับอุดมศึกษา และจัดทำข้อเสนอการเทียบระดับ การเทียบโอนผลการเรียนระดับอุดมศึกษา ตลอดจนการจัดการศึกษาตลอดชีวิต
๕. เสนอความเห็นเกี่ยวกับการยับยั้งหรือยุติการดำเนินการของสถาบันอุดมศึกษาของรัฐ ในสังกัดของกระทรวงหรือสถาบันอุดมศึกษาเอกชนที่ไม่เป็นไปตามมาตรฐานการอุดมศึกษาอย่างร้ายแรง หรืออาจก่อให้เกิดความเสียหายอย่างร้ายแรงต่อส่วนรวม ให้เป็นไปตามกฎหมายว่าด้วยการอุดมศึกษา
๖. ดำเนินการเกี่ยวกับงานเลขานุการของคณะกรรมการมาตรฐานการอุดมศึกษา
๗. ปฏิบัติงานร่วมกับหรือสนับสนุนการปฏิบัติงานของหน่วยงานอื่นที่เกี่ยวข้องหรือที่ปลัดกระทรวงมอบหมาย

๖) กองยุทธศาสตร์และแผนงาน มีหน้าที่และอำนาจดังต่อไปนี้

๑. จัดทำนโยบายและยุทธศาสตร์กระทรวงและแผนการปฏิบัติราชการของกระทรวงและสำนักงานปลัดกระทรวงให้สอดคล้องกับยุทธศาสตร์ชาติ แผนแม่บท แผนการปฏิรูปประเทศ แผนพัฒนาเศรษฐกิจและสังคมแห่งชาติ แผนด้านการศึกษา วิทยาศาสตร์ วิจัยและนวัตกรรมของประเทศ และนโยบายรัฐบาล
๒. สนับสนุน ส่งเสริม ประสาน และขับเคลื่อนการดำเนินงานตามนโยบายรัฐบาล นโยบายและยุทธศาสตร์กระทรวง และแผนการปฏิบัติราชการของกระทรวงและสำนักงานปลัดกระทรวงไปสู่การปฏิบัติ
๓. กำหนดและพัฒนาตัวชี้วัด ติดตามประเมินผลการดำเนินงานตามยุทธศาสตร์ และแผนการปฏิบัติราชการของกระทรวงและสำนักงานปลัดกระทรวง
๔. ดำเนินการเกี่ยวกับการบริหารงบประมาณของสำนักงานปลัดกระทรวงและกระทรวง



๕. ดำเนินการเกี่ยวกับงานเลขานุการของคณะกรรมการพิจารณาบประมาณด้านการอุดมศึกษา
๖. ดำเนินการเกี่ยวกับการตรวจราชการ รวมทั้งกำกับ เร่งรัด ติดตาม และประเมินผลการปฏิบัติราชการของหน่วยงานในสังกัดกระทรวง
๗. ประสานงานการดำเนินการเกี่ยวกับการประชุมคณะรัฐมนตรีและรัฐสภา และติดตามผลการดำเนินงานตามมติคณะรัฐมนตรีที่เกี่ยวข้องกับกระทรวง
๘. ปฏิบัติงานร่วมกับหรือสนับสนุนการปฏิบัติงานของหน่วยงานอื่นที่เกี่ยวข้องหรือที่ปลัดกระทรวงมอบหมาย

๗) กองระบบและบริหารข้อมูลเชิงยุทธศาสตร์การอุดมศึกษา วิทยาศาสตร์ วิจัยและนวัตกรรม มีหน้าที่และอำนาจดังต่อไปนี้

๑. จัดทำแผนปฏิบัติการด้านดิจิทัลของสำนักงานปลัดกระทรวงและกระทรวง ให้สอดคล้องกับนโยบายและแผนระดับชาติว่าด้วยการพัฒนาดิจิทัลเพื่อเศรษฐกิจและสังคม รวมทั้งติดตามและประเมินผลการดำเนินงานภายใต้แผนปฏิบัติการด้านดิจิทัล
๒. จัดทำ พัฒนา และเชื่อมโยงฐานข้อมูลด้านการอุดมศึกษา ฐานข้อมูลมาตรฐานการอุดมศึกษาของประเทศ ฐานข้อมูลของหน่วยงานที่เกี่ยวข้อง และเผยแพร่ข้อมูลต่อผู้บริหารและสาธารณชน
๓. พัฒนาระบบสารสนเทศ ระบบเทคโนโลยีดิจิทัลและโครงสร้างพื้นฐานทางเทคโนโลยีดิจิทัลของกระทรวง รวมทั้งระบบความมั่นคงปลอดภัยทางเทคโนโลยีดิจิทัลของกระทรวง
๔. ส่งเสริมและพัฒนาทักษะด้านดิจิทัลให้กับบุคลากรในสังกัดกระทรวง
๕. ปฏิบัติงานร่วมกับหรือสนับสนุนการปฏิบัติงานของหน่วยงานอื่นที่เกี่ยวข้องหรือที่ปลัดกระทรวงมอบหมาย

๘) กองส่งเสริมและประสานเพื่อประโยชน์ทางวิทยาศาสตร์ วิจัยและนวัตกรรม มีหน้าที่และอำนาจดังต่อไปนี้

๑. จัดทำกลยุทธ์ ประสานและเชื่อมโยงยุทธศาสตร์กระทรวง ยุทธศาสตร์ภูมิภาค ยุทธศาสตร์เชิงพื้นที่ และยุทธศาสตร์อื่น ๆ ของสำนักงานปลัดกระทรวงที่เกี่ยวข้องกับระบบนิเวศและโครงสร้างพื้นฐานวิทยาศาสตร์ วิจัยและนวัตกรรม รวมถึงการติดตามและประเมินผลการดำเนินงาน
๒. ส่งเสริมการพัฒนารูปแบบความร่วมมือ กลไกการทำงานร่วมกันระหว่างสถาบันอุดมศึกษากับหน่วยงานของภาครัฐ ภาคเอกชน ชุมชน และหน่วยงานภาคีในพื้นที่ ในการถ่ายทอดองค์ความรู้ ภูมิปัญญาท้องถิ่น ทรัพยากรทางปัญญา และการใช้ประโยชน์จากวิทยาศาสตร์ วิจัยและนวัตกรรมแบบมีส่วนร่วมในเชิงพาณิชย์และเชิงสังคม



๓. ส่งเสริมและสนับสนุนการใช้ประโยชน์โครงสร้างพื้นฐานวิทยาศาสตร์ ผลการวิจัยและนวัตกรรม ระหว่างสถาบันอุดมศึกษาและเครือข่ายวิจัยในพื้นที่กับองค์กรปกครองส่วนท้องถิ่น หน่วยงานอื่นของรัฐ ภาคเอกชน และภาคประชาสังคม ในการพัฒนาเศรษฐกิจและสังคมบนฐานนวัตกรรม
๔. เสนอแนะมาตรการและแรงจูงใจ และปรับปรุงกฎหมายให้เอื้อต่อการดำเนินธุรกิจนวัตกรรมของผู้ประกอบการ
๕. ดำเนินการเกี่ยวกับงานเลขานุการของคณะกรรมการส่งเสริมกิจการอุทยานวิทยาศาสตร์ และคณะกรรมการอื่นที่เกี่ยวข้อง
๖. ปฏิบัติงานร่วมกับหรือสนับสนุนการปฏิบัติงานของหน่วยงานอื่นที่เกี่ยวข้องหรือที่ปลัดกระทรวงมอบหมาย

๙) กองส่งเสริมและพัฒนากำลังคน มีหน้าที่และอำนาจดังต่อไปนี้

๑. จัดทำข้อเสนอนโยบายและแผนด้านการอุดมศึกษาเพื่อผลิตและพัฒนากำลังคนของประเทศ แผนปฏิบัติการการอุดมศึกษา และแผนปฏิบัติการการพัฒนากำลังคนของประเทศและการจัดการศึกษาตลอดชีวิต
๒. จัดทำข้อเสนอแนะกรอบวงเงินงบประมาณประจำปีด้านการอุดมศึกษา รวมทั้งข้อเสนอระบบการจัดสรรและบริหารงบประมาณแบบบูรณาการที่มุ่งผลสัมฤทธิ์ตามกรอบวงเงินให้สอดคล้องกับนโยบาย ยุทธศาสตร์ และแผนด้านการอุดมศึกษา
๓. จัดทำกลไกการผลิตและพัฒนากำลังคนที่ตอบโจทย์ความต้องการของประเทศ เพื่อยกระดับขีดความสามารถในการแข่งขันของประเทศ รวมทั้งส่งเสริมการพัฒนาทักษะ ความสามารถกำลังคนให้มีความสมบูรณ์พร้อมทั้งทางด้านร่างกาย จิตใจ สติปัญญา มีความรู้คู่คุณธรรม รวมทั้งมีศักยภาพที่สามารถแข่งขันได้ในระดับนานาชาติ
๔. ส่งเสริม สนับสนุน และบริหารจัดการทุนการศึกษาระดับอุดมศึกษาในความรับผิดชอบ
๕. ดำเนินการเกี่ยวกับงานเลขานุการของคณะกรรมการการอุดมศึกษา
๖. ปฏิบัติงานร่วมกับหรือสนับสนุนการปฏิบัติงานของหน่วยงานอื่นที่เกี่ยวข้องหรือที่ปลัดกระทรวงมอบหมาย

๑๐) กองส่งเสริมและพัฒนาทุนทางปัญญา มีหน้าที่และอำนาจดังต่อไปนี้

๑. จัดทำแผนการผลิต พัฒนา และส่งเสริมการผลิตกำลังคนคุณภาพที่มีศักยภาพสูง
๒. ส่งเสริมและพัฒนาศักยภาพบุคลากรอุดมศึกษา สร้างกำลังคนคุณภาพที่มีศักยภาพสูงรุ่นใหม่ และส่งเสริม พัฒนา และใช้ประโยชน์กำลังคนคุณภาพที่มีศักยภาพสูงให้สามารถทำงานตอบสนองการพัฒนาประเทศได้อย่างเต็มประสิทธิภาพ
๓. พัฒนากลไก ระบบ การถ่ายทอดและแลกเปลี่ยนบุคลากร องค์ความรู้ และเทคโนโลยีระหว่างภาคส่วนต่าง ๆ ทั้งสถาบันอุดมศึกษา สถาบันวิจัย ภาคอุตสาหกรรม และ



ต่างประเทศ รวมทั้งการทำวิจัยร่วมกันระหว่างนักวิจัยไทยกับนักวิจัยและภาคเอกชน
ต่างประเทศ

๔. เสนอมาตรการเกี่ยวกับการดึงดูดและสร้างแรงจูงใจ เส้นทางอาชีพ ค่าตอบแทน และสิทธิประโยชน์อื่น ๆ รวมทั้งดึงดูดบุคคลผู้มีศักยภาพสูงทั้งในประเทศและนอกประเทศให้เข้าสู่อาชีพวิจัยและนวัตกรรมในประเทศไทย
๕. เสนอแนะเกี่ยวกับการปรับปรุงกฎหมายให้เอื้อต่อการผลิตและพัฒนากำลังคนคุณภาพที่มีศักยภาพสูง
๖. จัดทำฐานข้อมูลกำลังคนคุณภาพที่มีศักยภาพสูง และสร้างเครือข่ายทุนทางปัญญา ระหว่างภาครัฐและภาคเอกชนทั้งในประเทศและต่างประเทศ
๗. จัดทำข้อเสนอมาตรฐานการบริหารงานบุคคลอุดมศึกษา มาตรฐานตำแหน่งวิชาการและดำเนินการเกี่ยวกับงานเลขานุการของคณะกรรมการข้าราชการพลเรือนในสถาบันอุดมศึกษาตามกฎหมายว่าด้วยระเบียบข้าราชการพลเรือนในสถาบันอุดมศึกษา
๘. ปฏิบัติงานร่วมกับหรือสนับสนุนการปฏิบัติงานของหน่วยงานอื่นที่เกี่ยวข้องหรือที่ปลัดกระทรวงมอบหมาย

๑๑) กลุ่มตรวจสอบภายใน ทำหน้าที่หลักในการตรวจสอบการดำเนินงานภายในสำนักงาน ปลัดกระทรวงและกระทรวง และสนับสนุนการปฏิบัติงานของสำนักงานปลัดกระทรวงและกระทรวง รับผิดชอบงานขึ้นตรงต่อปลัดกระทรวง มีหน้าที่และอำนาจดังต่อไปนี้

๑. ดำเนินการเกี่ยวกับการตรวจสอบด้านการบริหาร การเงิน และการบัญชีของสำนักงาน ปลัดกระทรวงและกระทรวง
๒. ปฏิบัติงานร่วมกับหรือสนับสนุนการปฏิบัติงานของหน่วยงานอื่นที่เกี่ยวข้องหรือที่ปลัดกระทรวงมอบหมาย

๑๒) กลุ่มพัฒนาระบบบริหาร ทำหน้าที่หลักในการพัฒนาการบริหารของสำนักงานปลัดกระทรวง และกระทรวง ให้เกิดผลสัมฤทธิ์ มีประสิทธิภาพ และคุ้มค่า รวมทั้งการนำนวัตกรรม เทคโนโลยี ข้อมูลขนาดใหญ่ และระบบการทำงานที่เป็นดิจิทัลเข้ามาประยุกต์ใช้ในการให้บริการ รับผิดชอบงานขึ้นตรงต่อปลัดกระทรวง มีหน้าที่และอำนาจดังต่อไปนี้

๑. เสนอแนะและให้คำปรึกษาแก่ปลัดกระทรวงเกี่ยวกับยุทธศาสตร์การพัฒนาระบบราชการ ภายในสำนักงานปลัดกระทรวงและกระทรวง
๒. ติดตาม ประเมินผล และจัดทำรายงานเกี่ยวกับการพัฒนาระบบราชการภายในสำนักงาน ปลัดกระทรวงและกระทรวง
๓. ประสานและดำเนินการเกี่ยวกับการพัฒนาระบบราชการร่วมกับหน่วยงานกลางต่าง ๆ และหน่วยงานในสังกัดสำนักงานปลัดกระทรวงและกระทรวง



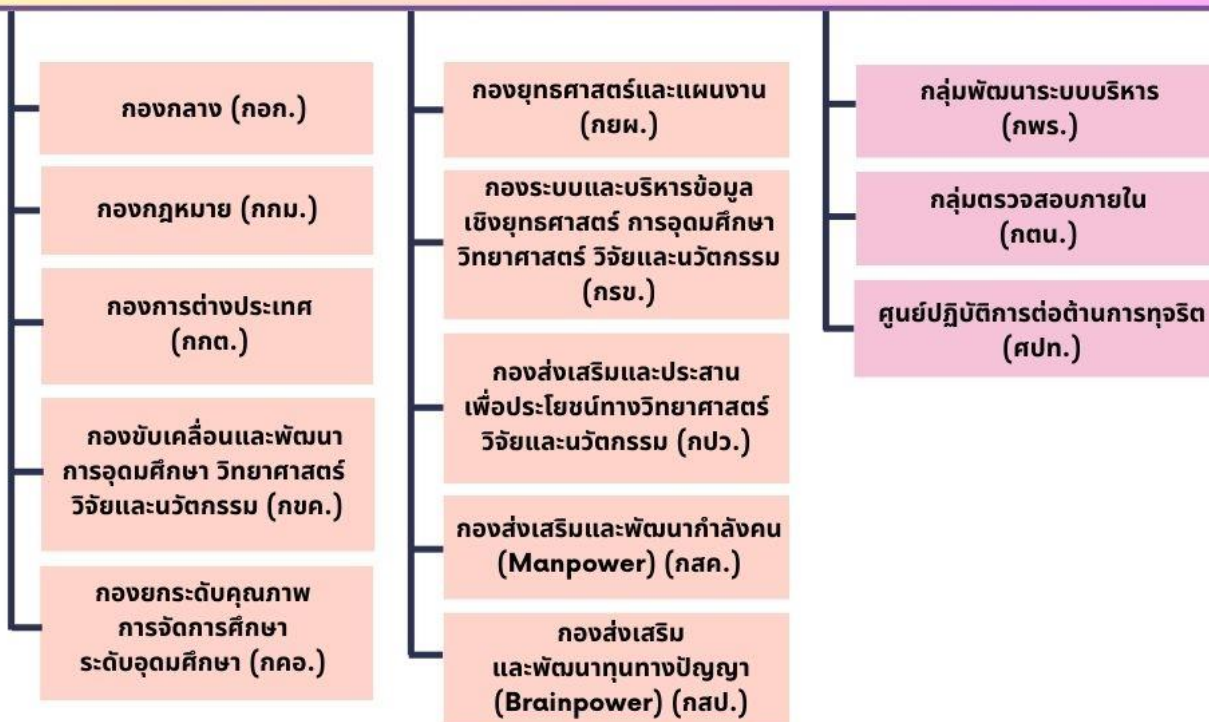
๔. ปฏิบัติงานร่วมกับหรือสนับสนุนการปฏิบัติงานของหน่วยงานอื่นที่เกี่ยวข้องหรือที่
ปลัดกระทรวงมอบหมาย

๑๓) **ศูนย์ปฏิบัติการต่อต้านการทุจริต** ทำหน้าที่หลักในการบูรณาการและขับเคลื่อนแผนปฏิบัติการที่เกี่ยวข้องกับการต่อต้านการทุจริตและประพฤติมิชอบ และการส่งเสริมคุณธรรมและจริยธรรมใน
กระทรวง รับผิดชอบงานขึ้นตรงต่อปลัดกระทรวง มีหน้าที่และอำนาจดังต่อไปนี้

๑. เสนอแนะต่อปลัดกระทรวงเกี่ยวกับการป้องกันและปราบปรามการทุจริตและประพฤติมิชอบของส่วนราชการในสังกัด ประเมินความเสี่ยงและกำหนดมาตรการบริหารความเสี่ยง เพื่อลดและปิดโอกาสการทุจริตและประพฤติมิชอบ รวมทั้งจัดทำแผนปฏิบัติการที่เกี่ยวข้องกับการต่อต้านการทุจริตและประพฤติมิชอบ และการส่งเสริมคุณธรรมและจริยธรรมของส่วนราชการดังกล่าว ให้สอดคล้องกับยุทธศาสตร์ระดับชาติและนโยบายของรัฐบาลเสนอต่อปลัดกระทรวง
๒. เร่งรัดและกำกับการดำเนินการตามแผนปฏิบัติการที่เกี่ยวข้องกับการต่อต้านการทุจริตและประพฤติมิชอบ และการส่งเสริมคุณธรรมและจริยธรรมของส่วนราชการในสังกัด
๓. ดำเนินการในส่วนที่เกี่ยวข้องตามกฎหมายว่าด้วยมาตรฐานทางจริยธรรมและประมวลจริยธรรมข้าราชการพลเรือน รับข้อร้องเรียนเรื่องการทุจริต การปฏิบัติหรือละเว้นการปฏิบัติหน้าที่โดยมิชอบ และการฝ่าฝืนจริยธรรมของเจ้าหน้าที่ส่วนราชการในสังกัด และส่งต่อไปยังส่วนราชการและหน่วยงานที่เกี่ยวข้อง รวมทั้งประสานงาน เร่งรัด และติดตามจนได้ข้อยุติ
๔. ติดตาม ประเมินผลสัมฤทธิ์ และจัดทำรายงานการต่อต้านการทุจริตและประพฤติมิชอบ และการส่งเสริมคุณธรรมและจริยธรรมของส่วนราชการในสังกัดเสนอต่อปลัดกระทรวงและหน่วยงานที่เกี่ยวข้อง
๕. ประสานความร่วมมือกับรัฐวิสาหกิจหรือองค์การมหาชนที่อยู่ในกำกับดูแลของรัฐมนตรีเกี่ยวกับข้อมูลการจัดทำและการดำเนินงานตามแผนปฏิบัติการที่เกี่ยวข้องกับการต่อต้านการทุจริตและประพฤติมิชอบ และการส่งเสริมคุณธรรมและจริยธรรม รวมทั้งการดำเนินการตามกฎหมายว่าด้วยมาตรฐานทางจริยธรรมและประมวลจริยธรรม ตลอดจนการประเมินผลสัมฤทธิ์ของหน่วยงานดังกล่าว เพื่อเสนอความเห็นหรือข้อเสนอแนะต่อปลัดกระทรวงในการจัดทำรายงานต่อรัฐมนตรีในฐานะผู้กำกับดูแลรัฐวิสาหกิจหรือองค์การมหาชนดังกล่าวต่อไป
๖. ปฏิบัติงานร่วมกับหรือสนับสนุนการปฏิบัติงานของหน่วยงานที่เกี่ยวข้องหรือที่ปลัดกระทรวงมอบหมาย



โครงสร้างสำนักงานปลัดกระทรวงการอุดมศึกษา วิทยาศาสตร์ วิจัยและนวัตกรรม



ที่มา : กฎกระทรวงแบ่งส่วนราชการ
สำนักงานปลัดกระทรวงการอุดมศึกษา
วิทยาศาสตร์ วิจัยและนวัตกรรม พ.ศ. 2564



กลุ่มพัฒนาระบบบริหาร
สำนักงานปลัดกระทรวงการอุดมศึกษา วิทยาศาสตร์ วิจัยและนวัตกรรม
ถนนพระราม6 แขวงทุ่งพญาไท เขตราชเทวี กทม.10400



0 2 333 3700 ต่อ 5031



psdg@mhesi.go.th

ข้อมูล ณ วันที่ 14 ส.ค. 2567



๑. กระบวนการสำคัญต่อการบริหารราชการของสำนักงานปลัดกระทรวงการอุดมศึกษา วิทยาศาสตร์ วิจัยและนวัตกรรม

สำนักงานปลัดกระทรวงการอุดมศึกษา วิทยาศาสตร์ วิจัยและนวัตกรรม ได้ให้ความสำคัญกับระบบงานและข้อกำหนดที่สำคัญร่วมกับส่วนราชการหรือองค์กรที่เกี่ยวข้องเพื่อให้การส่งมอบงานต่อกันเป็นไปด้วยความเรียบร้อยและมีประสิทธิภาพ และสามารถผลักดันให้ภารกิจสำเร็จลุล่วงด้วยดีตามเป้าหมายที่กำหนดไว้ ทั้งนี้สำนักงานปลัดกระทรวงการอุดมศึกษา วิทยาศาสตร์ วิจัยและนวัตกรรม ได้วิเคราะห์กระบวนการปฏิบัติงานและระบบงาน จำแนกเป็นกระบวนการสร้างคุณค่า (กค.) และกระบวนการสนับสนุน (กส.) ดังนี้



กระบวนการสร้างคุณค่า

ระบบการส่งเสริมและพัฒนากำลังคน
และทุนทางปัญญา

กระบวนการจัดทำและบริหารนโยบายการผลิต
และพัฒนากำลังคนอุดมศึกษา

กระบวนการจัดทำข้อเสนอแนะการบริหาร
งบประมาณประจำปี ด้านการอุดมศึกษา

กระบวนการพัฒนาบุคลากรของสถาบันอุดมศึกษา

ระบบการส่งเสริม พัฒนา
และการใช้ประโยชน์ระบบนิเวศ ววน.

กระบวนการพัฒนาเศรษฐกิจ

กระบวนการพัฒนาสังคม

กระบวนการพัฒนาระบบนิเวศ ววน.

ระบบการขับเคลื่อน และยกระดับ อววน.

กระบวนการจัดทำข้อเสนอเกี่ยวกับมาตรฐานการอุดมศึกษา

กระบวนการรับรองมาตรฐานการศึกษาระดับอุดมศึกษา

กระบวนการประกันคุณภาพการศึกษาระดับอุดมศึกษา

กระบวนการจัดทำ และบริหาร ข้อเสนอแนะนโยบาย
แนวทางการขับเคลื่อนและพัฒนาสถาบันอุดมศึกษา
และสถาบันวิจัยในระบบ อววน.

กระบวนการกำกับดูแลการดำเนินกิจการของ
สถาบันอุดมศึกษาเอกชนให้เป็นไปตาม
กฎหมายว่าด้วยสถาบันอุดมศึกษาเอกชน

กระบวนการเสริมสร้างธรรมาภิบาล
และระบบการบริหารจัดการที่ดีของสถาบันอุดมศึกษา
และสถาบันวิจัยในระบบ อววน.

กระบวนการสนับสนุนการเข้าศึกษาต่อในระดับอุดมศึกษา
เพื่อสร้างความเสมอภาคทางการศึกษา

กระบวนการเทียบคุณวุฒิผู้สำเร็จการศึกษาระดับอุดมศึกษา
จากต่างประเทศ และการรับรองสถาบันการศึกษา

กระบวนการสนับสนุน

กระบวนการจัดทำนโยบายและยุทธศาสตร์
และแผนระดับกระทรวง และ สป.อว.

กระบวนการจัดทำคำขอของงบประมาณรายจ่ายประจำปี
ระดับกระทรวง และ สป.อว.

กระบวนการติดตามและประเมินผลการดำเนินงาน
ระดับกระทรวง และ สป.อว.

กระบวนการจัดทำข้อเสนอแนะเชิงนโยบาย
และยุทธศาสตร์ความร่วมมือกับต่างประเทศ

กระบวนการสร้างความร่วมมือด้าน อววน. กับต่างประเทศ

กระบวนการส่งเสริมการใช้เทคโนโลยีดิจิทัล

กระบวนการบริหารจัดการเทคโนโลยีสารสนเทศ และเครือข่าย

กระบวนการพัฒนาระบบสารสนเทศ

กระบวนการพัฒนาและบริหารจัดการข้อมูลเชิงยุทธศาสตร์

กระบวนการดำเนินงานสารบรรณ และงานประสานราชการ

กระบวนการเกี่ยวกับการเงิน บัญชี งบประมาณ
และการคลังของ สป.อว.

กระบวนการการจัดซื้อจัดจ้างและการบริหารพัสดุ

กระบวนการจัดระบบงานและบริหารงานบุคคล

กระบวนการสรรหาบรรจุ แต่งตั้ง

กระบวนการพัฒนาบุคลากร

กระบวนการประชาสัมพันธ์ และเผยแพร่ข้อมูลข่าวสาร

กระบวนการเสนอร่างพระราชบัญญัติ

กระบวนการดำเนินคดีปกครอง

กระบวนการพิจารณาอุทธรณ์

กระบวนการพัฒนาระบบบริหารราชการ

กระบวนการประเมินผลการปฏิบัติราชการ

กระบวนการตรวจสอบภายในของ สป.อว.

กระบวนการตรวจราชการของกระทรวงการอุดมศึกษา
วิทยาศาสตร์ วิจัยและนวัตกรรม

การป้องกันการทุจริตและประพฤติมิชอบของ สป.อว.

การส่งเสริมคุณธรรมของ สป.อว.



๒. หน่วยงานที่เกี่ยวข้องในทุกกระบวนการงาน

สำนักงานปลัดกระทรวงการอุดมศึกษา วิทยาศาสตร์ วิจัยและนวัตกรรม ได้วิเคราะห์บทบาทภารกิจของกอง/กลุ่ม/ศูนย์ และมีการจัดกลุ่มหน่วยงานที่เกี่ยวข้องกับกระบวนการปฏิบัติงานและระบบงาน จำแนกตามกระบวนการสร้างคุณค่า (กค.) และกระบวนการสนับสนุน (กส.) ได้ดังนี้

๒.๑ กระบวนการสร้างคุณค่า (กค.)

ระบบงาน	กระบวนการสร้างคุณค่า	หน่วยงานที่เกี่ยวข้อง
ระบบการส่งเสริมและพัฒนากำลังคนและทุนทางปัญญา	กค.๑ กระบวนการจัดทำและบริหารนโยบายการผลิตและพัฒนากำลังคนอุดมศึกษา	กสค./กชค.
	กค.๒ กระบวนการจัดทำข้อเสนอแนะการบริหารงบประมาณประจำปี ด้านการอุดมศึกษา	กยผ.
	กค.๓ กระบวนการพัฒนาบุคลากรของสถาบันอุดมศึกษา	กสป.
ระบบการส่งเสริมพัฒนา และการใช้ประโยชน์ระบบนิเวศ ววน.	กค.๔ กระบวนการพัฒนาเศรษฐกิจ	กปว.
	กค.๕ กระบวนการพัฒนาสังคม	กปว.
	กค.๖ กระบวนการพัฒนาระบบนิเวศ ววน.	กปว.
ระบบการขับเคลื่อนและยกระดับ อววน.	กค.๗ กระบวนการจัดทำข้อเสนอเกี่ยวกับมาตรฐานการอุดมศึกษา	กคอ.
	กค.๘ กระบวนการรับรองมาตรฐานการศึกษาระดับอุดมศึกษา	กคอ.
	กค.๙ กระบวนการประกันคุณภาพการศึกษาระดับอุดมศึกษา	กคอ.
	กค.๑๐ กระบวนการจัดทำ และบริหาร ข้อเสนอแนะนโยบาย แนวทางการขับเคลื่อนและพัฒนาสถาบันอุดมศึกษา และสถาบันวิจัยในระบบ อววน.	กชค.
	กค.๑๑ กระบวนการกำกับดูแลการดำเนินงานกิจการของสถาบันอุดมศึกษา เอกชนให้เป็นไปตามกฎหมาย ว่าด้วยสถาบันอุดมศึกษาเอกชน	กชค.
	กค.๑๒ กระบวนการเสริมสร้างธรรมาภิบาล และระบบการบริหารจัดการที่ดี ของสถาบันอุดมศึกษาและสถาบันวิจัยในระบบ อววน.	กชค.
	กค.๑๓ กระบวนการสนับสนุนการเข้าศึกษาต่อในระดับอุดมศึกษา เพื่อสร้างความเสมอภาคทางการศึกษา	กยผ.
	กค.๑๔ กระบวนการเทียบคุณวุฒิผู้สำเร็จการศึกษาระดับอุดมศึกษา จากต่างประเทศ และการรับรองสถาบันการศึกษา	กคอ.



๒.๒ กระบวนการสนับสนุน (กส.)

ระบบงาน	กระบวนการสนับสนุน	หน่วยงานที่เกี่ยวข้อง
ระบบการจัดทำนโยบายยุทธศาสตร์ แผนงาน และงบประมาณ อว. และ สป.อว.	กส.๑ กระบวนการจัดทำนโยบายและยุทธศาสตร์ และแผนระดับกระทรวง และ สป.อว.	กยผ.
	กส.๒ กระบวนการจัดทำคำขอของงบประมาณรายจ่ายประจำปี ระดับกระทรวง และ สป.อว.	กยผ.
ระบบการติดตามและประเมินผล อว. และ สป.อว.	กส.๓ กระบวนการติดตามและประเมินผลการดำเนินงาน ระดับกระทรวง และ สป.อว.	กยผ.
ระบบการสร้างความร่วมมือด้าน อววน. กับต่างประเทศ	กส.๔ กระบวนการจัดทำข้อเสนอแนะเชิงนโยบายและยุทธศาสตร์ความร่วมมือกับต่างประเทศ	กกต.
	กส.๕ กระบวนการสร้างความร่วมมือด้าน อววน. กับต่างประเทศ	กกต.
ระบบการบริหารข้อมูลและเทคโนโลยีสารสนเทศ	กส.๖ กระบวนการส่งเสริมการใช้เทคโนโลยีดิจิทัล	กรข.
	กส.๗ กระบวนการบริหารจัดการเทคโนโลยีสารสนเทศ และเครือข่าย	กรข.
	กส.๘ กระบวนการพัฒนาระบบสารสนเทศ	กรข.
	กส.๙ กระบวนการพัฒนาและบริหารจัดการข้อมูลเชิงยุทธศาสตร์	กรข.
ระบบงานสารบรรณ และงานประสานราชการ	กส.๑๐ กระบวนการดำเนินงานสารบรรณ และงานประสานราชการ	กอก.
ระบบการบริหารการเงินบัญชี พัสดุ	กส.๑๑ กระบวนการเกี่ยวกับการเงิน บัญชี งบประมาณ และการคลังของ สป.อว.	กอก.
	กส.๑๒ กระบวนการการจัดซื้อจัดจ้างและการบริหารพัสดุ	กอก.
ระบบบริหารทรัพยากรบุคคล	กส.๑๓ กระบวนการจัดระบบงานและบริหารงานบุคคล	บค.
	กส.๑๔ กระบวนการสรรหาบรรจุ แต่งตั้ง	บค.
	กส.๑๕ กระบวนการพัฒนาบุคลากร	บค.
ระบบการประชาสัมพันธ์ และเผยแพร่ข้อมูลข่าวสาร	กส.๑๖ กระบวนการประชาสัมพันธ์ และเผยแพร่ข้อมูลข่าวสาร	สอ.
ระบบงานกฎหมาย	กส.๑๗ กระบวนการเสนอร่างพระราชบัญญัติ	กกม.
	กส.๑๘ กระบวนการดำเนินคดีปกครอง	กกม.



ระบบงาน	กระบวนการสนับสนุน	หน่วยงานที่เกี่ยวข้อง
	กส.๑๙ กระบวนการพิจารณาอุทธรณ์	กกม.
ระบบการพัฒนาระบบบริหาร	กส.๒๐ กระบวนการพัฒนาระบบบริหารราชการ	กพร.
	กส.๒๑ กระบวนการประเมินผลการปฏิบัติราชการ	กพร.
ระบบการตรวจสอบภายใน	กส.๒๒ กระบวนการตรวจสอบภายในของ สป.อว.	กตบ.
ระบบการตรวจราชการ	กส.๒๓ กระบวนการตรวจราชการของกระทรวงการอุดมศึกษา วิทยาศาสตร์ วิจัยและนวัตกรรม	กตร.
ระบบการส่งเสริม	กส.๒๔ การป้องกันการทุจริตและประพฤติมิชอบของ สป.อว.	ศปท.
คุณธรรม จริยธรรม และต่อต้านการทุจริตและประพฤติมิชอบ	กส.๒๕ การส่งเสริมคุณธรรมของ สป.อว.	ศปท.



มาตรการและวิธีการในการจัดการผลกระทบทางลบจากการดำเนินงานของ สป.อว.

ประจำปีงบประมาณ พ.ศ. ๒๕๖๘

กระบวนการสร้างคุณค่า (กค.)

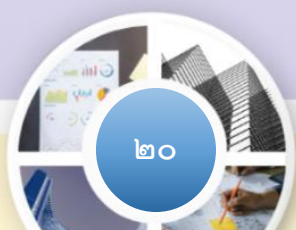
กระบวนการงาน	ผลกระทบทางลบ ที่อาจเกิดขึ้น จากการดำเนินงาน	มาตรการและวิธีการ ในการจัดการ ผลกระทบทางลบ	ตัวชี้วัดการดำเนินการ ด้านการจัดการ ผลกระทบทางลบ	หน่วยงาน รับผิดชอบ
<p>กค.๑ กระบวนการจัดทำ และบริหารนโยบายการ ผลิต และพัฒนากำลังคน อุดมศึกษา ได้แก่</p> <ul style="list-style-type: none"> - โครงการผลิตครูเพื่อ พัฒนาท้องถิ่น (กสค.) - โครงการผลิตบัณฑิต พันธุ์ใหม่ (กสค.) 	<p>ไม่มีผลกระทบทางลบ</p> <p>โครงการผลิตบัณฑิต พันธุ์ใหม่ฯ ยังไม่กระจาย ไปทุกคณะของสถาบัน อุดมศึกษาที่เข้าร่วม โครงการฯ อาจเป็นเพราะ ขาดการสื่อสารระหว่าง สป.อว. และผู้บริหาร สถาบันอุดมศึกษาเกี่ยวกับ วัตถุประสงค์ แนวทางการ ดำเนินการของโครงการ และมีสถาบันอุดมศึกษา หลายแห่งที่ยังไม่เข้าใจ แนวทางการจัดทำ หลักสูตรภายใต้โครงการฯ</p>	<p>-</p> <p>๑. จัดประชุมชี้แจงการ เสนอหลักสูตรเข้าร่วม โครงการฯ เพื่อสร้าง ความเข้าใจและตอบข้อ สงสัยแก่สถาบันอุดมศึกษา</p> <p>๒. จัดประชุมรูปแบบ คลินิกให้ความรู้แนว ทางการจัดทำหลักสูตร ภายใต้โครงการฯ โดยให้ สถาบันอุดมศึกษานำ ร่องร่วมแลกเปลี่ยน เรียนรู้ ประสบการณ์ การจัดทำหลักสูตรแก่ สถาบันอุดมศึกษาอื่นๆ</p> <p>๓. คณะอนุกรรมการฯ และ สป.อว. ลงพื้นที่ ตรวจเยี่ยมหลักสูตรที่ เข้าร่วมโครงการ เพื่อ ติดตามการดำเนินงาน ให้ข้อเสนอแนะแก่ หลักสูตรที่เข้าร่วม โครงการฯ รวมทั้ง แลกเปลี่ยนข้อคิดเห็น กับผู้บริหารสถาบัน</p>	<p>-</p> <p>๑. สถาบันอุดมศึกษา สามารถจัดทำหลักสูตร การผลิตและพัฒนา กำลังคนที่เน้นทักษะ และสมรรถนะตรงตาม ความต้องการ</p> <p>๒. ผู้เรียนที่มีผลสัมฤทธิ์ เป็นไปตามเป้าหมาย ของโครงการ เช่น การมี งานทำ มีรายได้เพิ่มขึ้น เป็นต้น</p>	<p>กสค./กขค.</p>



กระบวนการงาน	ผลกระทบทางลบ ที่อาจเกิดขึ้น จากการดำเนินงาน	มาตรการและวิธีการ ในการจัดการ ผลกระทบทางลบ	ตัวชี้วัดการดำเนินการ ด้านการจัดการ ผลกระทบทางลบ	หน่วยงาน รับผิดชอบ
		<p>อุดมศึกษา เพื่อขยาย แนวทางการจัดทำหลักสูตร ไปยังคณะอื่นๆ ในสถาบัน อุดมศึกษา</p> <p>๔. จัดการประกวด รางวัลต้นแบบโครงการ ผลิตบัณฑิตพันธุ์ใหม่ฯ เพื่อส่งเสริมให้เกิดการ สร้างเครือข่ายและ แลกเปลี่ยนเรียนรู้การ ผลิตและพัฒนากำลังคน ที่มีทักษะและสมรรถนะ สูง รวมถึงสร้างแรง บันดาลใจในการจัดทำ หลักสูตรภายใต้โครงการฯ ให้แก่สถาบันอุดมศึกษา</p>		
กค.๒ กระบวนการจัดทำ ข้อเสนอแนะการบริหาร งบประมาณประจำปี ด้านการอุดมศึกษา	ไม่มีผลกระทบทางลบ	-	-	กยผ.
<p>กค.๓ กระบวนการพัฒนา บุคลากรของสถาบันอุดม ศึกษา ได้แก่</p> <ul style="list-style-type: none"> - กำหนดมาตรฐาน การพิจารณาตำแหน่ง วิชาการ - การฝึกอบรมเพื่อ พัฒนาผู้บริหารและ บุคลากรในสถาบัน อุดมศึกษาทั้งสายวิชาการ และสายสนับสนุน ได้แก่ หลักสูตร นบม. และ หลักสูตร นบสส. 	<p>ไม่มีผลกระทบทางลบ</p> <p>ไม่มีผลกระทบทางลบ</p>	-	-	กสป.



กระบวนการงาน	ผลกระทบทางลบ ที่อาจเกิดขึ้น จากการดำเนินงาน	มาตรการและวิธีการ ในการจัดการ ผลกระทบทางลบ	ตัวชี้วัดการดำเนินการ ด้านการจัดการ ผลกระทบทางลบ	หน่วยงาน รับผิดชอบ
<p>- โครงการส่งเสริมและพัฒนาศักยภาพผ่านกลไกการเคลื่อนย้ายและแลกเปลี่ยนบุคลากร เพื่อแก้ปัญหาและพัฒนาเชิงพื้นที่</p>	<p>- อาจารย์และบุคลากรในสถาบันอุดมศึกษาที่เคลื่อนย้ายไปปฏิบัติงานนอกสถานที่อาจได้รับการกิจที่เพิ่มเติมจากภารกิจเดิมซึ่งเป็นภารกิจหลักที่รับผิดชอบ</p> <p>- จำนวนชั่วโมงที่ปฏิบัติงานนอกสถานที่อาจไม่นำมานับรวมเป็นภาระการสอนหรือภารกิจหลักที่รับผิดชอบ</p>	<p>- สป.อว. และสถาบันอุดมศึกษาควรออกมาตรการหรือแนวทางในการรองรับให้กับอาจารย์และบุคลากร ในการปฏิบัติงานนอกพื้นที่</p> <p>- สป.อว. และสถาบันอุดมศึกษาควรให้อาจารย์และบุคลากรในสถาบันอุดมศึกษาสามารถนำจำนวนชั่วโมงที่ปฏิบัติงานนอกพื้นที่มาเทียบเคียงเป็นชั่วโมงการสอนหรือภารกิจหลักที่รับผิดชอบได้โดยออกหลักเกณฑ์และแนวทางปฏิบัติ</p>	หลักเกณฑ์หรือแนวทางในการให้อาจารย์และบุคลากรในสถาบันอุดมศึกษาปฏิบัติงานนอกสถานที่	
<p>- การส่งเสริมและพัฒนา ศักยภาพของกำลังคน คุณภาพด้านครุศาสตร์ และศึกษาศาสตร์ และบุคลากรสายสนับสนุน ในสถาบันอุดมศึกษา</p>	ไม่มีผลกระทบทางลบ	-	-	
<p>กค.๔ กระบวนการพัฒนาเศรษฐกิจ ได้แก่</p> <p>- การส่งเสริมการพัฒนาเทคโนโลยี เครื่องจักร เครื่องมือ และอุปกรณ์ เพื่อเพิ่มขีดความสามารถของภาค การผลิตและบริการ</p> <p>- การส่งเสริมการนำวิทยาศาสตร์ เทคโนโลยี</p>	<p>ไม่มีผลกระทบทางลบ</p> <p>ไม่มีผลกระทบทางลบ</p>	-	-	กปว. (ผอ.กปว.)



กระบวนการงาน	ผลกระทบทางลบ ที่อาจเกิดขึ้น จากการดำเนินงาน	มาตรการและวิธีการ ในการจัดการ ผลกระทบทางลบ	ตัวชี้วัดการดำเนินการ ด้านการจัดการ ผลกระทบทางลบ	หน่วยงาน รับผิดชอบ
<p>และนวัตกรรม เพื่อเพิ่ม ศักยภาพการผลิตและ เศรษฐกิจชุมชน</p> <ul style="list-style-type: none"> - การส่งเสริมศักยภาพ ผู้ประกอบการธุรกิจ นวัตกรรมรายใหม่ระหว่าง กิจการขนาดใหญ่และ มหาวิทยาลัย (Business Brotherhood) - การบ่มเพาะวิสาหกิจ ในสถาบันอุดมศึกษา (University Business Incubator : UBI) - โครงการพัฒนาศูนย์ พัฒนาผู้ประกอบการ นวัตกรรมและถ่ายทอด เทคโนโลยีอุทยาน วิทยาศาสตร์ มหาวิทยาลัย พะเยา 	<p>ไม่มีผลกระทบทางลบ</p> <p>ไม่มีผลกระทบทางลบ</p> <p>ไม่มีความคืบหน้าในการ ดำเนินงานก่อสร้างฯ เนื่องจากผู้รับจ้างประสบ ปัญหาขาดสภาพคล่อง</p>	<p>-</p> <p>-</p> <p>ตรวจสอบประวัติ ผู้รับจ้างอย่างเคร่งครัด ทั้ง งบการเงิน รายงาน การเงิน ผลงานในอดีต รวมถึงทำการประเมิน และวิเคราะห์อัตราส่วน สภาพคล่องของผู้รับจ้าง เพื่อลดความเสี่ยงที่จะ เกิดขึ้น และจัดทำร่าง TOR ให้มีข้อกำหนดที่ ชัดเจนเพื่อถ่วงถ่วง ผู้รับจ้างที่มีศักยภาพ</p>	<p>-</p> <p>-</p> <p>ได้ผู้รับจ้างในการ ก่อสร้างโครงการฯ และเริ่มก่อสร้างให้ เป็นไปตามแผน</p>	<p>กลุ่มอุทยาน วิทยาศาสตร์</p>
<p>กค.๕ กระบวนการพัฒนา สังคม ได้แก่</p> <ul style="list-style-type: none"> - การขับเคลื่อนงานด้าน วิทยาศาสตร์ วิจัยและ นวัตกรรม สนับสนุนการ พัฒนาพื้นที่ - โครงการมหกรรม ส่งเสริมการใช้ประโยชน์ อุดมศึกษา วิทยาศาสตร์ 	<p>ไม่มีผลกระทบทางลบ</p>	<p>-</p>	<p>-</p>	<p>กปว. (ผอ.กปว.)</p>



กระบวนการงาน	ผลกระทบทางลบ ที่อาจเกิดขึ้น จากการดำเนินงาน	มาตรการและวิธีการ ในการจัดการ ผลกระทบทางลบ	ตัวชี้วัดการดำเนินการ ด้านการจัดการ ผลกระทบทางลบ	หน่วยงาน รับผิดชอบ
วิจัยและนวัตกรรมเพื่อ การพัฒนาเศรษฐกิจไทย อย่างยั่งยืนด้วยพลัง สหวิทยาการ (Sci Power Thailand)				
กค.๖ กระบวนการพัฒนาระบบนิเวศ ววน. ได้แก่ - การก่อสร้างอาคารส่งเสริมผู้ประกอบการและนวัตกรรม อุทยานวิทยาศาสตร์และเทคโนโลยี มหาวิทยาลัยวลัยลักษณ์ จังหวัดนครศรีธรรมราช - โครงการส่งเสริมกิจการอุทยานวิทยาศาสตร์ - โครงการพัฒนานวัตกรรมเพื่อการพัฒนาภาค	ผู้รับจ้างไม่สามารถส่งงานได้ทันตามเวลาที่กำหนด จึงทำให้การดำเนินงานมีความล่าช้ากว่ากรอบเวลาที่กำหนดไว้ ไม่มีผลกระทบทางลบ	วางแผนอย่างเคร่งครัดและเร่งรัดการก่อสร้างให้เป็นไปตามกรอบระยะเวลาที่กำหนด เพื่อไม่ก่อให้เกิดความเสียหายต่องบประมาณและระยะเวลาในการดำเนินงานก่อสร้างฯ -	เร่งรัดให้ผู้รับจ้างปฏิบัติงานให้เป็นไปตามแผนการก่อสร้างฯ -	กลุ่มอุทยาน วิทยาศาสตร์
	ผู้รับจ้างไม่ปฏิบัติตามเงื่อนไขตามหนังสือคณะกรรมการวินิจฉัยปัญหาการจัดซื้อจัดจ้างและการบริหารพัสดุภาครัฐ กรมบัญชีกลางที่ตกลงไว้ ส่งผลให้เกิดการฟ้องร้องเพื่อเรียกค่าเสียหายเกิดขึ้น	ตรวจสอบประวัติผู้รับจ้างอย่างเคร่งครัด ทั้ง งบการเงิน รายงานการเงิน ผลงานในอดีต รวมถึงทำการประเมินและวิเคราะห์อัตราส่วนสภาพคล่องของผู้รับจ้าง เพื่อลดความเสี่ยงที่จะเกิดขึ้น และจัดทำร่าง TOR ให้มีข้อกำหนดที่ชัดเจนเพื่อถ่วงกรองผู้รับจ้างที่มีศักยภาพ	ได้ผู้รับจ้างในการก่อสร้างโครงการฯ และเริ่มก่อสร้างให้เป็นไปตามแผน	
กค.๗ กระบวนการจัดทำข้อเสนอเกี่ยวกับมาตรฐานการอุดมศึกษา	การจัดทำข้อเสนอในการจัดทำมาตรฐานการอุดมศึกษา รวมถึงการ	๑. มีหน่วยงาน โครงการหรือกิจกรรม ที่ทำหน้าที่อย่างจริงจังในการ	๑. มีรายงานผลการดำเนินการในการปฏิบัติหรือดำเนินการตาม	กคอ.



กระบวนการงาน	ผลกระทบทางลบ ที่อาจเกิดขึ้น จากการดำเนินงาน	มาตรการและวิธีการ ในการจัดการ ผลกระทบทางลบ	ตัวชี้วัดการดำเนินการ ด้านการจัดการ ผลกระทบทางลบ	หน่วยงาน รับผิดชอบ
	<p>ทบทวนและแก้ไข มาตรฐานการอุดมศึกษา ได้ดำเนินการโดยการรวบรวม รวมข้อมูล การศึกษา วิเคราะห์ผลการดำเนินการ ตามมาตรฐานการ อุดมศึกษาที่ผ่านมา ตลอดจนการรับฟัง ความเห็นและข้อเสนอแนะ จากสถาบันอุดมศึกษาและ ผู้มีส่วนได้เสียที่เกี่ยวข้อง ตลอดจนการศึกษาบริบท การอุดมศึกษาในปัจจุบัน ทั้งในประเทศ และสากล กระบวนการดังกล่าวเป็น การดำเนินการศึกษา วิเคราะห์ และรวบรวม ข้อมูลโดยเจ้าหน้าที่ และ เป็นเสียงสะท้อนของผู้ นำไปปฏิบัติที่อาจจะไม่ ครอบคลุมทุกกลุ่มผู้ที่ เกี่ยวข้องหรือเป็นตัว แทนที่ดีของผู้นำไปปฏิบัติ การขาดการศึกษาวิจัย ที่ลุ่มลึก เพื่อให้ทราบถึง เหตุผล ความต้องการ หรือความจำเป็นในการ กำหนดมาตรฐานการ อุดมศึกษาที่สอดคล้อง ตามบริบทอุดมศึกษาของ ไทยอย่างแท้จริง ทำให้ อาจจะได้มาตรฐานการ อุดมศึกษาที่ยังไม่ตอบ ในการสร้างคุณภาพ</p>	<p>ติดตามผลการ ดำเนินการตามเกณฑ์ มาตรฐานการอุดมศึกษา ๒. การจัดสรร งบประมาณสำหรับการ ศึกษาวิจัยแนวทางการ กำหนดมาตรฐานการ อุดมศึกษาที่สอดคล้อง กับบริบทของไทย และ เป็นไปตาม มาตรฐานสากล</p>	<p>มาตรฐานการอุดมศึกษา ของสถาบันอุดมศึกษา ๒. มีรายงานผลการวิจัย แนวทางทางการกำหนด มาตรฐานการอุดมศึกษา ที่สอดคล้องกับบริบท ของไทย และเป็นไปตาม มาตรฐานสากล</p>	



กระบวนงาน	ผลกระทบทางลบ ที่อาจเกิดขึ้น จากการดำเนินงาน	มาตรการและวิธีการ ในการจัดการ ผลกระทบทางลบ	ตัวชี้วัดการดำเนินการ ด้านการจัดการ ผลกระทบทางลบ	หน่วยงาน รับผิดชอบ
	มาตรฐานของการ อุดมศึกษาควบคู่ไปกับการ มีอิสระทางวิชาการของ สถาบันอุดมศึกษาของไทย อย่างแท้จริง			
กค.๘ กระบวนการรับรอง มาตรฐานการอุดมศึกษา ของหลักสูตรการศึกษาใน สถาบันอุดมศึกษา	การดำเนินการรับรอง มาตรฐานการอุดมศึกษา ของหลักสูตรการศึกษา มีขั้นตอนที่ซ้ำซ้อนและ ล่าช้า เนื่องจากสถาบันฯ จัดส่งข้อมูลหลักสูตร ที่ไม่ถูกต้องครบถ้วนและ ไม่เป็นไปตามมาตรฐาน การอุดมศึกษา จึงต้อง ส่งคืนให้สถาบันฯ แก้ไข และส่งกลับมายัง สป.อว. เพื่อตรวจสอบข้อมูล หลักสูตรใหม่อีกครั้ง ทำให้ดำเนินการไม่ทัน ภายในระยะเวลาที่กำหนด อาจส่งผลกระทบต่อนักศึกษา และหน่วยงานที่ต้อง นำผลการรับรองฯ ไปใช้	กำหนดกลไกในการ ดำเนินการรับรอง มาตรฐานการอุดมศึกษา ของหลักสูตรการศึกษา เช่น การพัฒนาระบบ สารสนเทศหลักสูตร เพื่อการรับรอง มาตรฐานการอุดมศึกษา ที่ให้สถาบันฯ จัดส่ง ข้อมูลหลักสูตรได้อย่าง ถูกต้องครบถ้วนและ เป็นไปตามมาตรฐาน การอุดมศึกษา	จำนวนหลักสูตรที่ได้รับ การรับรองมาตรฐาน การอุดมศึกษาของ หลักสูตรการศึกษา	กคอ.
กค.๙ กระบวนการประกัน คุณภาพการศึกษาระดับ อุดมศึกษา	ไม่มีผลกระทบทางลบ	-	-	กคอ.
กค.๑๐ กระบวนการ จัดทำ และบริหารข้อเสนอ นโยบายแนวทางการ ขับเคลื่อนและพัฒนา สถาบันอุดมศึกษาและ สถาบันวิจัยในระบบ อววน.	ไม่มีผลกระทบทางลบ	-	-	กขค.



กระบวนการงาน	ผลกระทบทางลบ ที่อาจเกิดขึ้น จากการดำเนินงาน	มาตรการและวิธีการ ในการจัดการ ผลกระทบทางลบ	ตัวชี้วัดการดำเนินการ ด้านการจัดการ ผลกระทบทางลบ	หน่วยงาน รับผิดชอบ
<p>กค.๑๑ กระบวนการ กำกับดูแลการดำเนิน กิจการของสถาบันอุดม ศึกษาเอกชนให้เป็นไป ตามกฎหมายว่าด้วย สถาบันอุดมศึกษาเอกชน ได้แก่</p> <p>- การจัดทำฐานข้อมูล ข้อกำหนดของสถาบัน อุดมศึกษาเอกชน</p>	<p>ไม่มีผลกระทบทางลบ</p>	<p>-</p>	<p>-</p>	<p>กขค.</p>
<p>กค.๑๒ กระบวนการ เสริมสร้างธรรมาภิบาล และระบบการบริหาร จัดการที่ดี ของสถาบัน อุดมศึกษาและสถาบัน วิจัยในระบบ อววน.</p>	<p>การปฏิบัติงานของ สถาบันอุดมศึกษา ไม่เป็นไปตามแนวปฏิบัติ ตามหลักธรรมาภิบาล ในสถาบันอุดมศึกษาและหลัก ความรับผิดชอบต่อสังคม หลักเสรีภาพทางวิชาการ หลักความเป็นอิสระ และหลัก ความเสมอภาค</p>	<p>๑. เผยแพร่ประชาสัมพันธ์ ประกาศ อว. อย่าง ต่อเนื่อง</p> <p>๑.๑ เรื่อง แนวปฏิบัติตาม หลักธรรมาภิบาลใน สถาบันอุดมศึกษาและ แนวปฏิบัติตามหลักความ รับผิดชอบต่อสังคมฯ</p> <p>๑.๒ คุณสมบัติของ ผู้ทรงคุณวุฒิภายนอก ที่เหมาะสมเป็น คณะกรรมการสรรหา ผู้สมควรดำรงตำแหน่ง นายกสภาสถาบันศึกษา และกรรมการสภา สถาบันอุดมศึกษา ผู้ทรงคุณวุฒิ</p> <p>๒. ปรับปรุงประกาศ อว. เรื่อง แนวปฏิบัติตามหลัก ธรรมาภิบาลใน สถาบันอุดมศึกษาและ แนวปฏิบัติตามหลักความ รับผิดชอบต่อสังคมฯ</p>	<p>จำนวนเรื่องร้องเรียน ของสถาบันอุดมศึกษา ที่ปฏิบัติไม่เป็นไปตาม หลักธรรมาภิบาลใน สถาบันอุดมศึกษาลดลง เทียบกับปีที่ผ่านมา</p>	<p>กขค.</p>



กระบวนการงาน	ผลกระทบทางลบ ที่อาจเกิดขึ้น จากการดำเนินงาน	มาตรการและวิธีการ ในการจัดการ ผลกระทบทางลบ	ตัวชี้วัดการดำเนินการ ด้านการจัดการ ผลกระทบทางลบ	หน่วยงาน รับผิดชอบ
		๓. จัดทำมาตรการ/แนวปฏิบัติเพื่อเสริมสร้างธรรมาภิบาลในระดับสภาสถาบันอุดมศึกษา ๔. จัดฝึกอบรม “หลักสูตรส่งเสริมคุณภาพกรรมการสภาสถาบันอุดมศึกษาและผู้บริหารระดับสูง” ๕. จัดประชุมสัมมนาเครือข่ายกรรมการสภาและผู้บริหารระดับสูงในสถาบันอุดมศึกษา (Retreat and Reunion)		
กค.๑๓ กระบวนการสนับสนุนการเข้าศึกษาต่อในระดับอุดมศึกษา เพื่อสร้างความเสมอภาคทางการศึกษา	ผู้สมัครรายใหม่บางคนอาจไม่เข้าใจในเงื่อนไขการขอรับสิทธิ์รับเงินสนับสนุนค่าสมัครสอบคัดเลือกในแต่ละรอบภายใต้โครงการอุดหนุนค่าสมัครฯ ทำให้ขาดโอกาสในการเข้าถึงสิทธิ์การรับเงินสนับสนุนจากรัฐ และต้องเสียค่าใช้จ่ายในการสมัครสอบเอง	เพิ่มการประชาสัมพันธ์การขอรับสิทธิ์รับเงินสนับสนุนจากรัฐในระบบการคัดเลือกกลางบุคคลเข้าศึกษาในสถาบันอุดมศึกษา (TCAS) ให้แก่ผู้สมัครสอบคัดเลือกทุกรายผ่านเว็บไซต์ https://www.mytcas.com	ผู้สมัครที่ขอรับสิทธิ์รับเงินสนับสนุนค่าสมัครสอบคัดเลือกที่เข้าร่วมโครงการมีจำนวนสูงขึ้นกว่าปีการศึกษา ๒๕๖๖ ที่ร้อยละ ๘๐	กยผ.
กค.๑๔ กระบวนการเทียบคุณวุฒิผู้สำเร็จการศึกษาระดับอุดมศึกษาจากต่างประเทศ และการรับรองสถาบันการศึกษา	๑. ความไม่ถูกต้อง/การยอมรับคุณวุฒิที่ไม่เหมาะสม อาจทำให้เกิดปัญหาด้านคุณภาพบัณฑิตที่นำไปใช้ในการทำงานหรือศึกษาต่อ ๒. ความล่าช้าในการดำเนินการ เนื่องจากการตรวจสอบข้อมูลหลักสูตร/	๑. การจัดการความเสี่ยงด้านคุณภาพ/ความถูกต้อง เช่น พัฒนาระบบฐานข้อมูลสถาบัน/หลักสูตรที่ได้รับรอง โดยเชื่อมโยงข้อมูลกับหน่วยงานต่างประเทศที่น่าเชื่อถือ (เช่น องค์กรรับรอง	อัตราความสำเร็จในการแจ้งตอบภายในเวลาที่กำหนด	กคอ.



กระบวนการงาน	ผลกระทบทางลบ ที่อาจเกิดขึ้น จากการดำเนินงาน	มาตรการและวิธีการ ในการจัดการ ผลกระทบทางลบ	ตัวชี้วัดการดำเนินการ ด้านการจัดการ ผลกระทบทางลบ	หน่วยงาน รับผิดชอบ
	<p>สถาบัน, การเรียกเอกสารเพิ่มเติม, หรือการพิจารณาของคณะกรรมการทำให้ผู้ยื่นคำขอเสียโอกาสในการสมัครงาน การศึกษาต่อ หรือการเลื่อนตำแหน่ง</p> <p>๓. ความเข้าใจคลาดเคลื่อนของผู้ยื่นเทียบคุณวุฒิ ส่งผลให้เตรียมเอกสารไม่ครบถ้วน รวมถึงกระบวนการพิจารณาที่ไม่สามารถสื่อสารความคืบหน้าได้อย่างสม่ำเสมอ ก่อให้เกิดความไม่ไว้วางใจและการร้องเรียน</p> <p>๔. การใช้ดุลยพินิจที่แตกต่างกันในกรณีที่คล้ายคลึงกัน อาจทำให้เข้าใจได้ว่าการเลือกปฏิบัติได้</p> <p>๕. ภาระงานของบุคลากรจากปริมาณคำขอที่เพิ่มขึ้นอย่างรวดเร็ว ความซับซ้อนของระบบ การศึกษาต่างประเทศ และการขาดบุคลากรเฉพาะทาง ทำให้การพิจารณาล่าช้า และสร้างความกดดันกับเจ้าหน้าที่ได้</p>	<p>คุณภาพระดับสากล หรือหน่วยงานเทียบคุณวุฒิในประเทศ เจ้าของสถาบัน) อย่างสม่ำเสมอ หรือใช้เทคโนโลยี (เช่น ระบบ AI) มาช่วยตรวจสอบความผิดปกติของเอกสารเบื้องต้น</p> <p>๒. การจัดการความเสี่ยงด้านความล่าช้า เช่น กำหนด กรอบเวลา มาตรฐานสำหรับแต่ละขั้นตอน และจัดลำดับความสำคัญของคำขอ (เช่น คำขอที่เอกสารครบถ้วน/ชัดเจนควรได้รับการพิจารณาก่อน) และปรับกระบวนการยื่น/พิจารณาเป็นระบบออนไลน์เต็มรูปแบบ (e-Service) เพื่อลดเวลา มีระบบแจ้งเตือนอัตโนมัติเมื่อครบกำหนดการพิจารณา และให้เจ้าหน้าที่เฉพาะรับผิดชอบติดตามเอกสารที่ขาดหายอย่างใกล้ชิด</p> <p>๓. การจัดการความเสี่ยงด้านความโปร่งใส/ความเข้าใจคลาดเคลื่อน เช่น เผยแพร่ คู่มือและเกณฑ์การเทียบคุณวุฒิ</p>		



กระบวนงาน	ผลกระทบทางลบ ที่อาจเกิดขึ้น จากการดำเนินงาน	มาตรการและวิธีการ ในการจัดการ ผลกระทบทางลบ	ตัวชี้วัดการดำเนินการ ด้านการจัดการ ผลกระทบทางลบ	หน่วยงาน รับผิดชอบ
		<p>ที่ชัดเจน เป็นภาษาที่ เข้าใจง่าย บนช่องทาง สาธารณะ และจัดทำ FAQ ครอบคลุมทุกกรณี ที่พบบ่อย และจัดให้มี ระบบติดตามสถานะคำ ขอที่ผู้ยื่นสามารถ ตรวจสอบความคืบหน้า ได้ตลอด ๒๔ ชั่วโมง</p> <p>๔. การจัดการความ เสี่ยงด้านความเป็นธรรม เช่น ลดการใช้ดุลยพินิจ</p>		



กระบวนการสหับสนุน (กส.)

กระบวนการ	ผลกระทบทางลบ ที่อาจเกิดขึ้น จากการดำเนินงาน	มาตรการและวิธีการ ในการจัดการ ผลกระทบทางลบ	ตัวชี้วัดการดำเนินการ ด้านการจัดการ ผลกระทบทางลบ	หน่วยงาน รับผิดชอบ
กส.๑ กระบวนการจัดทำ นโยบายและยุทธศาสตร์ และแผนระดับกระทรวง และ สป.อว.	ไม่มีผลกระทบทางลบ	-	-	กยผ.
กส.๒ กระบวนการจัดทำคำ ของบประมาณรายจ่าย ประจำปีระดับกระทรวง และ สป.อว.	ไม่มีผลกระทบทางลบ	-	-	กยผ.
กส.๓ กระบวนการติดตาม และประเมินผลการ ดำเนินงานระดับกระทรวง และ สป.อว. ได้แก่ - การจัดทำรายงานผลการ ดำเนินงานตามเอกสาร งบประมาณรายจ่ายประจำปี	ไม่มีผลกระทบทางลบ	-	-	กยผ.
กส.๔ กระบวนการจัดทำ ข้อเสนอแนะเชิงนโยบาย และยุทธศาสตร์ความ ร่วมมือกับต่างประเทศ	ไม่มีผลกระทบทางลบ	-	-	กกต.
กส.๕ กระบวนการสร้าง ความร่วมมือด้าน อววน. กับต่างประเทศ ได้แก่ - โครงการดำเนินงาน ความร่วมมือด้านการ อุดมศึกษา วิทยาศาสตร์ วิจัยและนวัตกรรม - การจัดเก็บข้อมูลนักศึกษา ต่างชาติที่ศึกษาอยู่ใน สถาบันอุดมศึกษาไทยและ ข้อมูลหลักสูตรนานาชาติใน สถาบัน อุดมศึกษาไทย	ไม่มีผลกระทบทางลบ	-	-	กกต.

กระบวนงาน	ผลกระทบทางลบ ที่อาจเกิดขึ้น จากการดำเนินงาน	มาตรการและวิธีการ ในการจัดการ ผลกระทบทางลบ	ตัวชี้วัดการดำเนินการ ด้านการจัดการ ผลกระทบทางลบ	หน่วยงาน รับผิดชอบ
- การจัดทำรายชื่อผู้ ประสานงานด้านต่างประเทศ ของสถาบันอุดมศึกษาไทย				
กส.๖ กระบวนการส่งเสริม การใช้เทคโนโลยีดิจิทัล	ไม่มีผลกระทบทางลบ	-	-	กรข.
กส.๗ กระบวนการบริหาร จัดการเทคโนโลยีสารสนเทศ และเครือข่าย	ไม่มีผลกระทบทางลบ	-	-	กรข.
กส.๘ กระบวนการพัฒนา ระบบสารสนเทศ	บุคลากร สป.อว. ไม่ได้รับ สิทธิ์การเข้าถึงระบบ สารสนเทศอย่างถูกต้อง เหมาะสม	ทบทวนและตรวจสอบ สถานภาพการ ปฏิบัติงานของบุคลากร สป.อว. เพื่อกำหนด สิทธิ์การเข้าถึงระบบ สารสนเทศให้มีความ ถูกต้องเหมาะสม	-	กรข.
กส.๙ กระบวนการพัฒนา และบริหารจัดการข้อมูลเชิง ยุทธศาสตร์ ได้แก่ - โครงการพัฒนาระบบ ข้อมูลขนาดใหญ่เพื่อพัฒนา คุณภาพอุดมศึกษาสำหรับ การอุดมศึกษา วิทยาศาสตร์ วิจัยและนวัตกรรม (Big Data)	ฐานข้อมูลรายบุคคล ที่ได้รับข้อมูลจาก สถาบันอุดมศึกษาอาจ เกิดความไม่ปลอดภัยจาก การดำเนินงาน	ดำเนินการตาม พ.ร.บ. คุ้มครองข้อมูลส่วนบุคคล พ.ศ. ๒๕๖๒ มาตรา ๓๗ (๑) จัดให้มี มาตรการรักษาความ มั่นคงปลอดภัยที่ เหมาะสม เพื่อป้องกันการ การสูญหาย แก้ไข หรือเปิดเผยข้อมูลส่วน บุคคลโดยปราศจาก อำนาจ หรือโดยมิชอบ และต้องทบทวน มาตรการดังกล่าว เมื่อมีความจำเป็น หรือเมื่อเทคโนโลยี เปลี่ยนแปลงไป เพื่อให้ มีประสิทธิภาพในการ รักษาความมั่นคง ปลอดภัยที่เหมาะสม	-	กรข.



กระบวนงาน	ผลกระทบทางลบ ที่อาจเกิดขึ้น จากการดำเนินงาน	มาตรการและวิธีการ ในการจัดการ ผลกระทบทางลบ	ตัวชี้วัดการดำเนินการ ด้านการจัดการ ผลกระทบทางลบ	หน่วยงาน รับผิดชอบ
กส.๑๐ กระบวนการดำเนินงานสารบรรณ และงานประสานราชการ	ความผิดพลาดในการจัดส่งหนังสือจากหน่วยงานภายนอก ให้กับหน่วยงานที่รับผิดชอบ ไม่ถูกต้อง ทำให้เกิดความล่าช้าในการดำเนินงาน	วิเคราะห์หลักการทำงานของเนื้อหาและรายละเอียดของหนังสือภายนอกให้ถูกต้อง เพื่อจัดส่งให้หน่วยงานที่รับผิดชอบ ดำเนินการได้ตรงตามภารกิจงาน	ร้อยละของจำนวนหนังสือภายนอกที่ดำเนินการส่งผิดพลาด	กอก.
กส.๑๑ กระบวนการเกี่ยวกับการเงิน บัญชีงบประมาณ และการคลังของ สป.อว.	การเบิกจ่ายงบประมาณล่าช้าไม่เป็นไปตามแผนการใช้จ่ายงบประมาณ	๑. กำกับ ติดตาม ดูแลการปฏิบัติงานอย่างต่อเนื่อง ๒. กำหนดแนวทางการปฏิบัติงาน ขั้นตอนการดำเนินการด้านการเงิน การคลังให้กอง/สำนัก/กลุ่มทราบและถือปฏิบัติเป็นไปในแนวทางเดียวกัน	ร้อยละความสำเร็จของการเบิกจ่ายเงินให้แล้วเสร็จภายใน ๗ วันทำการ นับตั้งแต่วันที่ได้รับเรื่อง	กอก.
กส.๑๒ กระบวนการการจัดซื้อจัดจ้างและการบริหารพัสดุ ได้แก่ - การใช้งานระบบ ERP ในการดำเนินการจัดซื้อจัดจ้าง - เผยแพร่ข้อมูลรายงานการเงินและการจัดซื้อจัดจ้าง	๑. หน่วยงานไม่มีการวางแผนการจัดหาพัสดุไว้ล่วงหน้าทำให้การจัดหาพัสดุไม่ทันต่อความต้องการ ส่งผลให้เจ้าหน้าที่พัสดุต้องดำเนินการจัดหาภายในระยะเวลาที่จำกัด ซึ่งอาจเกิดข้อผิดพลาดในการตรวจสอบรายละเอียดต่างๆ ให้ถูกต้องตามระเบียบ ๒. ผู้ได้รับการแต่งตั้งในการเป็นคณะกรรมการตรวจรับพัสดุ ขาดความรู้ความเข้าใจในการบริหารสัญญา ส่งผลให้การบริหารสัญญาไม่เป็นไปตามข้อกำหนดของสัญญา เกิดข้อผิดพลาด	๑. หน่วยงานผู้ใช้พัสดุควรมีการวางแผนการจัดหาพัสดุประจำปี เพื่อใช้ในการเตรียมการในขั้นตอนต่าง ๆ โดยรวมระยะเวลาในการดำเนินการจัดหาของเจ้าหน้าที่พัสดุด้วย เพื่อที่จะได้ใช้พัสดุได้ทันตามความต้องการ ๒. ผู้ที่ได้รับแต่งตั้งให้ เป็นกรรมการต่าง ๆ ต้องศึกษาระเบียบฯ เพื่อปฏิบัติหน้าที่ให้เป็นไปตามระเบียบฯที่กำหนดไว้ สำหรับ คณะกรรมการแต่ละ คณะเพื่อให้ดำเนินการได้ถูกต้อง และลดข้อผิดพลาด	๑. ระดับความสำเร็จของการจัดทำแผนการจัดหาพัสดุประจำปี ๒. ร้อยละความสำเร็จของความรู้ความเข้าใจในการบริหารสัญญาของผู้ที่ได้รับการแต่งตั้ง เป็นคณะกรรมการตรวจรับพัสดุ	กอก.



กระบวนงาน	ผลกระทบทางลบ ที่อาจเกิดขึ้น จากการดำเนินงาน	มาตรการและวิธีการ ในการจัดการ ผลกระทบทางลบ	ตัวชี้วัดการดำเนินการ ด้านการจัดการ ผลกระทบทางลบ	หน่วยงาน รับผิดชอบ
		๓. จัดฝึกอบรมเพื่อ เสริมสร้างความรู้ความ เข้าใจในการบริหาร สัญญา ขั้นตอนการ บริหารสัญญา วิธีการ ตรวจรับงานให้แก่ผู้ ที่ได้รับการแต่งตั้งเป็น คณะกรรมการตรวจรับ พัสดุ		
<p>กส.๑๓ กระบวนการจัด ระบบงานและบริหารงาน บุคคล ได้แก่</p> <ul style="list-style-type: none"> - โครงการยกระดับงาน บริหารทรัพยากรบุคคลด้วย เทคโนโลยีสารสนเทศ - การเผยแพร่ผลการ ดำเนินงานด้านการบริหาร ทรัพยากรบุคคล - แผนปฏิบัติการด้านการ บริหารและพัฒนาทรัพยากร บุคคล สป. และ สร.อ. ประจำปีงบประมาณ ๒๕๖๙ - การสำรวจความ พึงพอใจการให้บริการของ กลุ่มบริหารทรัพยากรบุคคล - การเปิดโอกาสให้ ผู้รับบริการและผู้มีส่วนได้ ส่วนเสีย ร่วมแสดงความ คิดเห็น ข้อเสนอแนะ และ ข้อร้องเรียน ผ่านการประเมิน ความพึงพอใจการให้ บริการ 	ไม่มีผลกระทบทางลบ	-	-	บค.
<p>กส.๑๔ กระบวนการสรรหา บรรจุ แต่งตั้ง ได้แก่</p>	ไม่มีผลกระทบทางลบ	-	-	บค.



กระบวนงาน	ผลกระทบทางลบ ที่อาจเกิดขึ้น จากการดำเนินงาน	มาตรการและวิธีการ ในการจัดการ ผลกระทบทางลบ	ตัวชี้วัดการดำเนินการ ด้านการจัดการ ผลกระทบทางลบ	หน่วยงาน รับผิดชอบ
- โครงการบริหารจัดการ อัตรากำลัง สป.และ สร. อว.				
กส.๑๕ กระบวนการพัฒนา บุคลากร ได้แก่ - โครงการพัฒนาคุณภาพ ชีวิต เสริมสร้างความผาสุก และความผูกพันของบุคลากร สป. และ สร.อว. - โครงการพัฒนาองค์กร แห่งการเรียนรู้	ไม่มีผลกระทบทางลบ	-	-	บค.
กส.๑๖ กระบวนการ ประชาสัมพันธ์ และเผยแพร่ ข้อมูลข่าวสาร	การนำเข้าข้อมูลข่าวสาร และรูปภาพผู้สื่อข่าวต่าง ๆ ของกระทรวง ทั้งสื่อ ดั้งเดิม เช่น สื่อสิ่งพิมพ์ และ สื่อดิจิทัลและสื่อใหม่ เช่น อินเทอร์เน็ตและสื่อ ออนไลน์ เว็บไซต์ สื่อ โซเชียลมีเดีย และพอด แคสต์ เป็นต้น ซึ่งอาจเกิด ความผิดพลาดในเนื้อหา หรือไม่เหมาะสม	๑. ศึกษากฎหมายและ ระเบียบต่าง ๆ รวมถึง ติดตามเทคโนโลยี องค์ความรู้ใหม่ ๆ ที่เกี่ยวข้องกับงาน ประชาสัมพันธ์เพื่อ นำมาประยุกต์ใช้ในการ ปฏิบัติงานได้อย่างมี ประสิทธิภาพสูงสุด ๒. มอบหมายให้ บุคลากรระดับชำนาญ การพิเศษและระดับ ชำนาญการ เป็นผู้ ตรวจทานเนื้อหาข่าว ก่อนเสนอผู้อำนวยการ กลุ่มสื่อสารองค์กร พิจารณาอนุมัติเผยแพร่ ๓. กำชับให้ผู้รับผิดชอบ เผยแพร่ข้อมูลข่าว ประชาสัมพันธ์ของ หน่วยงานในสังกัด ต้องตรวจสอบความ ถูกต้องของการสะกด	จำนวนข้อร้องเรียน/ ฟ้องร้องในการนำเข้า ข้อมูลข่าวสารและ รูปภาพที่ผิดพลาดใน เนื้อหาหรือไม่เหมาะสม ทำให้ผู้รับสารเข้าใจผิด เกิดความเสียหายต่อ บุคคลและหรือหน่วยงาน ไม่เกินร้อยละ ๓ ของ จำนวนข้อมูลข่าวสาร และรูปภาพทั้งหมดที่ ประชาสัมพันธ์และ เผยแพร่ในสื่อต่าง ๆ ของกระทรวง	สอ.



กระบวนงาน	ผลกระทบทางลบ ที่อาจเกิดขึ้น จากการดำเนินงาน	มาตรการและวิธีการ ในการจัดการ ผลกระทบทางลบ	ตัวชี้วัดการดำเนินการ ด้านการจัดการ ผลกระทบทางลบ	หน่วยงาน รับผิดชอบ
		คำ หรือข้อมูลผู้บริหาร ระดับสูงของกระทรวง หรือข้อมูลที่เกี่ยวข้อง กับ สป.อว. อย่าง รอบคอบก่อนเผยแพร่ ๔. จัดทำผังกระบวนกร ประชาสัมพันธ์และ เผยแพร่ข้อมูลข่าวสาร เพื่อควบคุมการปฏิบัติ งานของบุคลากรที่ รับผิดชอบด้านงานข่าว และสื่อมวลชน		
กส.๑๗ กระบวนการเสนอ ร่างพระราชบัญญัติ	ไม่มีผลกระทบทางลบ	-	-	กกม.
กส.๑๘ กระบวนการ ดำเนินคดีปกครอง	ไม่มีผลกระทบทางลบ	-	-	กกม.
กส.๑๙ กระบวนการ พิจารณาอุทธรณ์และร้อง ทุกข์	ไม่มีผลกระทบทางลบ	-	-	กกม.
กส.๒๐ กระบวนการพัฒนา ระบบบริหารราชการ	ไม่มีผลกระทบทางลบ	-	-	กพร.
กส.๒๑ กระบวนการ ประเมินผลการปฏิบัติ ราชการ	ไม่มีผลกระทบทางลบ	-	-	กพร.
กส.๒๒ กระบวนการ ตรวจสอบภายในของ สป.อว.	ไม่มีผลกระทบทางลบ	-	-	กตน.



กระบวนงาน	ผลกระทบทางลบ ที่อาจเกิดขึ้น จากการดำเนินงาน	มาตรการและวิธีการ ในการจัดการ ผลกระทบทางลบ	ตัวชี้วัดการดำเนินการ ด้านการจัดการ ผลกระทบทางลบ	หน่วยงาน รับผิดชอบ
<p>กส.๒๓ กระบวนการตรวจราชการของกระทรวงการอุดมศึกษา วิทยาศาสตร์ วิจัยและนวัตกรรม</p>	<p>แผนการตรวจราชการประจำปีได้กำหนดแผนงาน/โครงการจำนวนมาก ประกอบกับในระหว่างปีอาจมีผู้ตรวจราชการกระทรวง อว. ไม่ครบตามกรอบอัตราที่มีอยู่ รวมถึงมีข้าราชการที่ช่วยสนับสนุนงานตรวจราชการ จำนวน ไม่เพียงพอ จึงอาจทำให้การตรวจราชการไม่เป็นไปตามแผนที่กำหนด</p>	<p>๑. จัดประชุมหารือร่วมกันระหว่าง ผตร.อว. และ กตร. เพื่อกำหนดแนวทางการปฏิบัติงาน การตรวจราชการให้เป็นแนวทางเดียวกัน</p> <p>๒. วางแผนการลงพื้นที่ตรวจราชการ เพื่อให้การตรวจราชการเป็นไปอย่างมีประสิทธิภาพ โดยกำหนดพื้นที่ที่ใกล้เคียงกัน เพื่อลงตรวจราชการในคราวเดียวกัน</p> <p>๓. ปรับรูปแบบการตรวจราชการ บางโครงการ จากการลงพื้นที่ เป็นการตรวจราชการผ่านระบบ Online และตรวจติดตามการรายงานทางเอกสาร</p>	<p>๑. แผนตรวจราชการของ อว. ๑ เรื่อง</p> <p>๒. การตรวจราชการตามยุทธศาสตร์กระทรวง อว. ๘ โครงการ</p> <p>๓. การตรวจราชการแบบบูรณาการตามแผนการตรวจราชการของ อว. ๕ โครงการ</p> <p>๔. การตรวจราชการแบบบูรณาการร่วมกับ สปน. และกระทรวงต่างๆ จำนวน ๕ ครั้ง</p>	<p>กตร.</p>
<p>กส.๒๔ การป้องกันการทุจริตและประพฤติมิชอบของ สป.อว. ได้แก่</p> <p>๑) การดำเนินงานด้านการประเมินคุณธรรมและความโปร่งใสของ สป.อว. ประจำปีงบประมาณ พ.ศ. ๒๕๖๘</p> <p>๑.๑) การตอบและอนุมัติแบบวัดการเปิดเผย</p>	<p>ผลกระทบทางลบ ดังนี้</p> <p>๑) เหตุขัดข้อง/ปัญหาทางเทคนิคที่อาจจะทำให้เว็บไซต์ สป.อว. ไม่สามารถเข้าถึงได้ชั่วคราว</p>	<p>๑) ศปท. มีหนังสือแจ้งกรข. เพื่อเตรียมการที่เกี่ยวข้องกับการรักษาและคงสภาพเว็บไซต์ สป.อว. ให้บุคคลภายนอกและสำนักงาน ป.ป.ช. สามารถเข้าถึง/</p>	<p>ผลการประเมิน ITA ของ สป .อว . มีค่าคะแนนเฉลี่ยผ่านเกณฑ์ (๘๙ คะแนนขึ้นไป)</p>	<p>ศปท.</p>



กระบวนงาน	ผลกระทบทางลบ ที่อาจเกิดขึ้น จากการดำเนินงาน	มาตรการและวิธีการ ในการจัดการ ผลกระทบทางลบ	ตัวชี้วัดการดำเนินการ ด้านการจัดการ ผลกระทบทางลบ	หน่วยงาน รับผิดชอบ
<p>ข้อมูลการดำเนินงานของ สป.อว. หรือแบบวัด OIT บนเว็บไซต์ สป.อว. (https://ops.mhesi.go.th)</p> <p>๑.๒) การให้คะแนนแบบวัด OIT ของ สป.อว. โดย สำนักงาน ป.ป.ช.</p> <p>๑.๓) การตรวจสอบการให้คะแนนแบบวัด OIT การชี้แจงเพิ่มเติม และการประเมินชี้แจงแบบวัด OIT</p>	<p>๒) เหตุไฟฟ้าขัดข้อง/ งดจ่ายกระแสไฟฟ้า ที่อาจจะส่งผลกระทบต่อระบบสำรองไฟ/ระบบสารสนเทศของ สป.อว.</p>	<p>ตรวจและให้คะแนนแบบวัด OIT</p> <p>๒) ศปท. มีหนังสือแจ้ง กท. เพื่อเตรียมการประสาน กรข. หากมีเหตุไฟฟ้าขัดข้อง/ งดจ่ายกระแสไฟฟ้า</p> <p>๓) ศปท. มอบหมายผู้แทน ศปท. เป็นผู้ดูแลระบบ (แอดมิน) และทำหน้าที่ในการแจ้งเหตุ/ประสาน สำนักงาน ป.ป.ช. ด้วยวาจาและลายลักษณ์อักษร ในกรณีเว็บไซต์เกิดความเสียหายในช่วงเวลาดังกล่าวข้างต้น</p>		
<p>กส.๒๕ การส่งเสริมคุณธรรมของ สป.อว.</p> <p>- การจัดทำแผนปฏิบัติการส่งเสริมคุณธรรม</p> <p>- เผยแพร่ผลการดำเนินงานของ ศปท.</p>	ไม่มีผลกระทบทางลบ	-	-	ศปท.





กลุ่มพัฒนาระบบบริหาร

สำนักงานปลัดกระทรวงการอุดมศึกษา วิทยาศาสตร์ วิจัยและนวัตกรรม

75/47 อาคารพระจอมเกล้า ถ.พระราม 6 แขวงทุ่งพญาไท เขตราชเทวี กรุงเทพฯ 10400