



กองขับเคลื่อนและพัฒนาการอุดมศึกษา วิทยาศาสตร์ วิจัยและนวัตกรรม
สำนักงานปลัดกระทรวงการอุดมศึกษา วิทยาศาสตร์ วิจัยและนวัตกรรม

SOP-กขค-02

คู่มือมาตรฐานการปฏิบัติงาน

เรื่อง

การดำเนินงานโครงการพลิกโฉมมหาวิทยาลัย (Reinventing University)

จัดทำโดย	ทบทวนโดย	กำกับดูแลโดย
1. นางสาวศิริฉันทพร กรุณกิจ 2. นางสาวรพีพรรณ แสงกระจ่าง 3. นางลัดดา อยู่สำราญ	อววน.1-3	นายบรรลือ วิเศษภูอนุพงษ์ ผู้อำนวยการ กขค.
วันที่	วันที่	วันที่

รายละเอียดการแก้ไขเอกสาร

วันที่บังคับใช้	แก้ไขครั้งที่	รายละเอียด
(วันที่เริ่มใช้)	00	ออกเอกสารครั้งแรก

1. วัตถุประสงค์

เพื่อเป็นคู่มือประกอบการปฏิบัติงานในการดำเนินงานโครงการพลิกโฉมมหาวิทยาลัย (Reinventing University) ของ กอง กขค. ให้มีมาตรฐานและถือปฏิบัติในแนวทางเดียวกัน

2. ขอบเขต

ขอบเขตของคู่มือการดำเนินงานโครงการพลิกโฉมมหาวิทยาลัย (Reinventing University) ครอบคลุมตั้งแต่ 1.สำนักงานปลัดกระทรวงการอุดมศึกษา วิทยาศาสตร์ วิจัยและนวัตกรรม 2. คณะกรรมการประมวลข้อมูลที่เกี่ยวข้องกับการดำเนินงานของสถาบันอุดมศึกษา 3. สถาบันอุดมศึกษา 4. คณะกรรมการกั่นกรองการจัดสถาบันอุดมศึกษาเป็นกลุ่ม 5. รัฐมนตรีว่าการกระทรวงการอุดมศึกษา วิทยาศาสตร์ วิจัยและนวัตกรรม 6. คณะกรรมการการอุดมศึกษา (กกอ.) 7. สถาบันอุดมศึกษาในสังกัดกระทรวงการอุดมศึกษา วิทยาศาสตร์ วิจัยและนวัตกรรม ร่วมดำเนินงานโครงการฯ ตามระยะเวลาที่กำหนดในกระบวนงาน

3. คำจำกัดความ

หน่วยงานของรัฐ หมายความว่า ส่วนราชการ สถาบันอุดมศึกษาของรัฐ สถาบันอุดมศึกษาในกำกับของรัฐ สังกัดกระทรวงการอุดมศึกษา วิทยาศาสตร์ วิจัยและนวัตกรรม

สป.อว. หมายความว่า สำนักงานปลัดกระทรวงการอุดมศึกษา วิทยาศาสตร์ วิจัยและนวัตกรรม

การพลิกโฉมสถาบันอุดมศึกษา (Reinventing University) หมายความว่า การปฏิรูประบบสถาบันอุดมศึกษาให้สามารถจัดการศึกษา วิจัย และผลิตบัณฑิตให้ตอบโจทย์ความต้องการของประเทศตามศักยภาพและความถนัด เพื่อเป็นหัวจักรในการพัฒนาประเทศทั้งด้านเศรษฐกิจ สังคม และสิ่งแวดล้อม อันนำไปสู่ความยั่งยืน สิ่งที่สถาบันอุดมศึกษาจำเป็นต้องทำคือการปฏิรูประบบการบริหาร ปรับเปลี่ยนหลักสูตรและการเรียนการสอนให้ทันสมัย ผลิตกำลังคนคุณภาพสูงทางด้านวิทยาศาสตร์และเทคโนโลยีให้เป็นผู้มีความคิดริเริ่มสร้างสรรค์ มีปัญญาและคุณธรรม ยกระดับการวิจัยและสร้างนวัตกรรมให้มีความเป็นเลิศ รวมทั้งเพิ่มขีดความสามารถในการเป็นผู้ประกอบการของบัณฑิต (Entrepreneur) และเพิ่มโอกาส “การเรียนรู้ตลอดชีวิต” ของคนทุกช่วงวัย

การปฏิรูประบบบริหารในสถาบันอุดมศึกษา หมายความว่า แนวทางการปฏิรูประบบบริหารในสถาบันอุดมศึกษาใน 4 ด้าน อย่างเป็นรูปธรรม ดังต่อไปนี้

1) ด้านการบริหารบุคลากร โดยอธิบายแผนหรือแนวทางการปรับเปลี่ยนระบบ การบริหาร งานบุคคลที่เน้นสมรรถนะ จริยธรรมและผลลัพธ์ (performance-, ethics- & outcome-based) ให้มีความสำคัญกับ talent ทั้งคนไทยและผู้เชี่ยวชาญจากต่างประเทศ และการสลับการทำงานกับหน่วยงานอื่น (mobility) มีระบบประเมินเพื่อให้ผลตอบแทนที่จูงใจ เน้นความแตกต่าง ไม่เป็นแบบ one size fits all เป็นต้น

2) ด้านแผน ระบบการเงินและงบประมาณ โดยอธิบายถึงแผนหรือแนวทางการปรับเปลี่ยน ระบบด้านนโยบายและแผน ระบบการเงินและงบประมาณที่มีจุดเน้น (focused) และคล่องตัว โปร่งใส สามารถตรวจสอบได้ รวมถึงการสมทบการเงิน (matching) เพื่อพลิกโฉมสถาบันอุดมศึกษา

3) ด้านกฎ ระเบียบ ข้อบังคับ หลักเกณฑ์ โดยอธิบายถึงแผนหรือแนวทางการปรับเปลี่ยน กฎ ระเบียบ ข้อบังคับ และหลักเกณฑ์ภายในต่างๆ ของสถาบันอุดมศึกษา ให้คล่องตัวและเอื้อต่อการทำงานของบุคลากรที่เน้นผลลัพธ์ ความสำเร็จของงาน

4) ด้านระบบธรรมาภิบาล โดยอธิบายถึงแผนหรือแนวทางการส่งเสริมและพัฒนาระบบธรรมาภิบาลภายในสถาบันอุดมศึกษาที่เน้นความรับผิดชอบต่อหน้าที่ ภารกิจ ความโปร่งใส ในทุกระดับ ตั้งแต่ผู้บริหาร สถาบันอุดมศึกษา คณะ ส่วนงาน อาจารย์ และบุคลากรสนับสนุน

โดยให้ระบุผลลัพธ์รายปีของแผนการปฏิรูปแต่ละด้าน และระบุจุดเน้นและทิศทางตามสาขาความเชี่ยวชาญของสถาบันอุดมศึกษา

การพัฒนาความเป็นเลิศของสถาบันอุดมศึกษา การผลิตกำลังคนระดับสูงเฉพาะทาง ตามความต้องการของประเทศ หรือการพัฒนาสถาบันอุดมศึกษาด้านอื่น หมายความว่า แนวทางการพัฒนาความเป็นเลิศของสถาบันอุดมศึกษา การผลิตกำลังคนระดับสูงเฉพาะทางตามความต้องการของประเทศ หรือการพัฒนาสถาบันอุดมศึกษาด้านอื่นตามกลุ่มยุทธศาสตร์ที่สอดคล้องกับศักยภาพและความเชี่ยวชาญของสถาบันอุดมศึกษา มีรายละเอียดดังต่อไปนี้

1) กลุ่มพัฒนาการวิจัยระดับแนวหน้าของโลก มีพันธกิจหลักและยุทธศาสตร์ที่มุ่งสู่การวิจัยที่มีคุณภาพระดับสากลและสามารถแข่งขันในระดับนานาชาติได้ โดยต้อง

1.1) เน้นการวิจัยขั้นสูงและการผลิตนักวิจัย เป็นผู้นำทางความรู้ของประเทศในระดับปริญญาเอกหรือหลังปริญญาเอกที่มีวิทยานิพนธ์ หรือผลงานวิจัยระดับนานาชาติในหลายกลุ่มสาขาวิชา

1.2) มุ่งค้นคว้าเพื่อสร้างองค์ความรู้ ทฤษฎี และข้อค้นพบใหม่เพื่อขยายพรมแดนของความรู้และสร้างความก้าวหน้าทางวิชาการที่ลุ่มลึกในสาขาวิชาต่างๆ

1.3) สร้างนวัตกรรมที่มีมูลค่าสูงทางเศรษฐกิจและสังคมจากผลงานวิจัยและองค์ความรู้
ขั้นสูง

2) กลุ่มพัฒนาเทคโนโลยีและส่งเสริมการสร้างนวัตกรรม มีพันธกิจหลักและยุทธศาสตร์ที่มุ่งสู่การจัดการการศึกษาเพื่อเน้นการพัฒนาเทคโนโลยีและส่งเสริมการสร้างนวัตกรรมเพื่อตอบโจทย์ของประเทศในการพัฒนาเกษตรกรรม อุตสาหกรรม และบริการ โดยต้อง

2.1) สร้างและพัฒนาศักยภาพผู้เรียนที่มีความรู้และความเชี่ยวชาญด้านเทคโนโลยีให้สามารถนำองค์ความรู้ไปประยุกต์เพื่อสร้างผลงานและพัฒนาผลิตภัณฑ์

2.2) สร้างนวัตกรรมเพื่อนำไปใช้ในเชิงพาณิชย์หรือสาธารณประโยชน์ เพื่อสร้างมูลค่าเพิ่มตลอดห่วงโซ่มูลค่าในภาคการผลิตและบริการ

2.3) ส่งเสริมบทบาทความร่วมมือกับภาคเอกชนทั้งในประเทศและต่างประเทศเพื่อสนับสนุนและพัฒนาเทคโนโลยีและนวัตกรรม

2.4) เน้นการเรียนการสอนควบคู่กับการปฏิบัติการจริงเพื่อพัฒนาสมรรถนะและทักษะในการทำงาน

3) กลุ่มพัฒนาชุมชนท้องถิ่นหรือชุมชนอื่น มีพันธกิจหลักและยุทธศาสตร์ที่มุ่งสู่การพัฒนาชุมชนท้องถิ่นและชุมชนที่มีวัตถุประสงค์หรือประโยชน์ร่วมกัน การเป็นแหล่งเรียนรู้ ถ่ายทอดความรู้และเทคโนโลยีเพื่อสร้างความเข้มแข็งให้แก่ชุมชน และการให้ประชาชนมีโอกาสเรียนรู้ตลอดชีวิตอันจะนำไปสู่การพัฒนาที่ยั่งยืน โดยต้อง

3.1) เน้นการพัฒนาชุมชนท้องถิ่นและการสร้างศักยภาพให้สถานศึกษา องค์กรในชุมชนและประชาชนมีความเข้มแข็งในการพัฒนาการศึกษา เศรษฐกิจและสังคมในชุมชน

3.2) ผลิตบัณฑิตและเป็นแหล่งพัฒนาศักยภาพบุคลากรในพื้นที่ให้มีจิตสำนึกและความรู้ความสามารถเพื่อเป็นหลักในการขับเคลื่อน พัฒนา และเปลี่ยนแปลงในระดับพื้นที่

3.3) ดำเนินการวิจัยและสร้างนวัตกรรมเพื่อนำความรู้ที่ได้ไปใช้ในการพัฒนาชุมชน

3.4) สืบสานและอนุรักษ์ศิลปวัฒนธรรมและภูมิปัญญาท้องถิ่น ประยุกต์และพัฒนาศิลปวัฒนธรรมและภูมิปัญญาท้องถิ่นให้เข้ากับยุคสมัยเพื่อเพิ่มคุณค่าและมูลค่า

3.5) ส่งเสริมการสืบทอดและพัฒนาความรู้จากผู้มีภูมิปัญญาด้านศิลปวัฒนธรรมและภูมิปัญญาของท้องถิ่น

4) กลุ่มพัฒนาปัญญาและคุณธรรมด้วยหลักศาสนา มีพันธกิจหลักและยุทธศาสตร์ที่มุ่งสู่การพัฒนาปัญญาด้วยหลักศาสนาผสานกับหลักวิชาการ โดยต้อง

4.1) มุ่งพัฒนาบัณฑิตให้เป็นผู้มีสติ ปัญญา และคุณธรรม ด้วยการจัดการเรียนการสอนที่ผสมผสานหลักศาสนากับหลักวิชาการ

4.2) ให้ความสำคัญกับการวิจัยและการสร้างนวัตกรรมโดยยึดหลักศาสนา ปรับใช้หลักศาสนาให้เหมาะสมกับสังคมที่เปลี่ยนไป และสร้างหลักวิชาการที่สอดคล้องกับหลักศาสนาเป็นทางเลือกคู่กับหลักวิชาการของประเทศตะวันตก

4.3) นำหลักธรรมคำสอนของศาสนาต่างๆ มาชี้นำสังคมโดยมุ่งพัฒนาจิตใจ สติปัญญาและพฤติกรรมของประชาชนเพื่อให้เกิดสันติสุขและความสามัคคีของคนในชาติ

5) กลุ่มผลิตและพัฒนาบุคลากรวิชาชีพและสาขาจำเพาะ มีพันธกิจหลักและยุทธศาสตร์ที่มุ่งสู่การผลิตและพัฒนาบัณฑิตที่มีความเชี่ยวชาญเฉพาะทาง มีความสามารถทางวิชาชีพระดับสูง หรือบัณฑิตสาขาจำเพาะตามความต้องการของประเทศในแต่ละขณะ พัฒนาความรู้และนวัตกรรม รวมทั้งถ่ายทอดความรู้เชิงทฤษฎีสู่การปฏิบัติ โดยต้องเน้นการจัดการศึกษาเพื่อพัฒนาผู้เรียนให้มีความรู้ ทักษะ และทัศนคติที่เป็นประโยชน์ต่อการพัฒนาประเทศ หรือจรรโลงศิลปและวัฒนธรรม มีความสามารถในการเรียนรู้และยกระดับสมรรถนะทางวิชาชีพอย่างต่อเนื่องตลอดชีวิต

กิจกรรมหลัก 5 กิจกรรม หมายความว่า แนวทางหลักในการจัดทำแผนการพัฒนาความเป็นเลิศของสถาบันอุดมศึกษา แผนการผลิตกำลังคนระดับสูงเฉพาะทางตามความต้องการของประเทศ หรือแผนการพัฒนาสถาบันอุดมศึกษาด้านอื่นมีความแตกต่างของกลุ่มสถาบันอุดมศึกษา ได้แก่

กิจกรรมที่ 1 :การพัฒนาคุณภาพการเรียนการสอน ได้แก่ เทคโนโลยีและระบบแวดล้อม สำหรับการเพิ่มคุณภาพการเรียนการสอนสมัยใหม่และเน้นประสิทธิภาพการเรียนรู้ในสถานการณ์โรคระบาดของ COVID-19 การพัฒนาหลักสูตรตามทิศทางของกลุ่มสถาบันอุดมศึกษา เช่น หลักสูตรที่มีมาตรฐานระดับนานาชาติ หลักสูตรการพัฒนาบุคลากรในอุตสาหกรรม หรือหลักสูตรพัฒนาบุคลากรในท้องถิ่น การ Upskill/Reskill คนในวัยทำงาน โดยเน้นความเข้มแข็งของสถาบันอุดมศึกษาเป็นตัวตั้งและเสริมด้วยการทำงานร่วมกับพันธมิตรที่เกี่ยวข้อง การพัฒนาวิธีการเรียนรู้ของนิสิต นักศึกษา เช่น active learning และอื่นๆ ที่เกี่ยวข้อง

กิจกรรมที่ 2 :การพัฒนาและแสวงหาบุคลากร ได้แก่ การพัฒนาทักษะ (Upskill/Reskill) อาจารย์ เพื่อตอบสนองต่อการเรียนในศตวรรษที่ 21 การจ้างผู้เชี่ยวชาญการวิจัยระดับโลก ทั้งแบบเต็มเวลา (Full-time) และไม่เต็มเวลา (Adjunct & Visiting Scholar) ทุนบัณฑิตศึกษาและนักวิจัยหลังปริญญาเอก (Postdoctoral Fellows) และอื่นๆ ที่เกี่ยวข้อง

กิจกรรมที่ 3 :ความเป็นนานาชาติ ได้แก่ การสร้างเครือข่ายกับสถาบันอุดมศึกษาชั้นนำระดับโลก ในกลุ่มที่เกี่ยวข้องที่เป็นรูปธรรมในลักษณะ strategic partner มีรายละเอียดความร่วมมือที่ชัดเจนโดยสถาบันอุดมศึกษาควรระบุสถาบันอุดมศึกษาและกิจกรรมความร่วมมือที่สอดคล้องกับทิศทางและจุดเน้นของสถาบันอุดมศึกษาและประเทศ เช่น การวิจัยร่วม การแลกเปลี่ยนบุคลากร นักศึกษา หลักสูตรร่วม เป็นต้น ทุนการศึกษาให้ประเทศในกลุ่มที่ขาดแคลน เช่น ASEAN เป็นต้น เพื่อดึงนิสิต นักศึกษาระดับมัธยมศึกษาจากทั่วโลก มาเรียน และศึกษาวิจัยในประเทศไทย การจัดประชุมวิชาการระดับโลกที่สามารถดึงนักวิจัยที่มีชื่อเสียงระดับโลก ให้เข้าร่วมได้ และอื่น ๆ ที่เกี่ยวข้อง

กิจกรรมที่ 4 : การบริหารงานวิจัยและนวัตกรรม ได้แก่ ระบบการบริหารและจัดการทรัพย์สินทางปัญญาเพื่อขับเคลื่อนการนำผลงานวิจัยไปใช้ประโยชน์ การผลักดันศูนย์วิจัยให้สู่ระดับโลก เช่น การดึงดูดนักวิจัยระดับโลกมาร่วมงาน การส่งเสริมให้แสวงหาทุนวิจัยระดับนานาชาติ และกิจกรรมความร่วมมือกับสถาบันวิจัยชั้นนำระดับโลก ระบบบริหารกลุ่มวิจัยภายในสถาบันอุดมศึกษาตามกลุ่มยุทธศาสตร์และจุดเน้นสถาบันอุดมศึกษา โดยสอดคล้องกับระบบทุนวิจัยงบประมาณแผ่นดินที่จัดสรรเป็น block grant และอื่นๆ ที่เกี่ยวข้อง

กิจกรรมที่ 5 : การสร้างแพลตฟอร์มความร่วมมือ ได้แก่ การสร้างเครือข่ายกับหน่วยงาน/เอกชน/ชุมชนตามกลุ่มยุทธศาสตร์และจุดเน้นสถาบันอุดมศึกษา ในลักษณะจตุรภาคี การรวมกลุ่มสถาบันอุดมศึกษาเพื่อขับเคลื่อนเป้าหมายหรือทิศทางของประเทศทั้งการสร้างความเป็นเลิศและกำลังคนร่วมกัน และอื่นๆ ที่เกี่ยวข้อง

4. หน้าที่ความรับผิดชอบ (รายละเอียดตามข้อ 9)

- 4.1 คณะอนุกรรมการด้านการพลิกโฉมมหาวิทยาลัย
- 4.2 คณะกรรมการกลั่นกรองการจัดสถาบันอุดมศึกษา
- 4.3 ฝ่ายเลขานุการของคณะกรรมการกลั่นกรองฯ

4.4 นักวิเคราะห์นโยบายและแผน ที่รับผิดชอบโครงการ

5. กรอบแนวคิดการออกแบบกระบวนการ

วัตถุประสงค์เชิงยุทธศาสตร์ที่เกี่ยวข้อง	1) ยุทธศาสตร์ชาติ 20 ปี ยุทธศาสตร์ที่ 2 ด้านการสร้างความสามารถในการแข่งขัน ประเด็นที่ (5) การลงทุนพัฒนาโครงสร้างพื้นฐาน ด้านการขนส่ง ความมั่นคงและพลังงาน ระบบเทคโนโลยีสารสนเทศ และการวิจัยและพัฒนา
---	--

	<p>ยุทธศาสตร์ที่ 3 ด้านการพัฒนาและเสริมสร้างศักยภาพคน ประเด็นที่ (2) การยกระดับการศึกษาและการเรียนรู้ให้มีคุณภาพเท่าเทียมและทั่วถึง</p> <p>2) แผนพัฒนาเศรษฐกิจและสังคมแห่งชาติ ฉบับที่ 12 ยุทธศาสตร์ที่ 1 การเสริมสร้างและพัฒนาศักยภาพทุนมนุษย์ ยุทธศาสตร์ที่ 8 การพัฒนาวิทยาศาสตร์ เทคโนโลยี วิจัยและนวัตกรรม</p> <p>3) ยุทธศาสตร์และแผนงานด้านการอุดมศึกษา วิทยาศาสตร์ วิจัยและนวัตกรรม พ.ศ. 2566-2570 ยุทธศาสตร์ที่ 4 การพัฒนากำลังคนสถาบันอุดมศึกษา และสถาบันวิจัยให้เป็นฐานการขับเคลื่อนการพัฒนาเศรษฐกิจและสังคมของประเทศแบบก้าวกระโดดและอย่างยั่งยืน</p>
<p>ความต้องการ/คาดหวังของผู้รับบริการและผู้มีส่วนได้ส่วนเสีย</p>	<p>1) ด้านนโยบาย : สป.อว. สถาบันอุดมศึกษา สถาบันวิจัย และหน่วยงานที่กำหนดนโยบาย สามารถนำข้อมูลไปวิเคราะห์ เพื่อพัฒนาระบบ อววน. เพื่อให้เกิดระบบนิเวศที่เอื้อต่อการตอบ โจทย์ความต้องการของประเทศ</p> <p>2) ด้านสังคม : สถาบันอุดมศึกษานำองค์ความรู้ไปเผยแพร่ให้เกิดประโยชน์ต่อชุมชนและพื้นที่ได้ และพัฒนาทักษะที่จำเป็น ให้แก่แรงงานในชุมชนให้พึ่งพาตนเองได้</p> <p>3) ด้านเศรษฐกิจ : พัฒนาความเป็นเลิศของสถาบันอุดมศึกษา เพื่อเพิ่มขีดความสามารถในการแข่งขันของประเทศ และผลิตบัณฑิตตอบโจทย์ความต้องการแรงงานของภาคเอกชนและภาคอุตสาหกรรม</p> <p>4) ด้านวิชาการ : ปรับบทบาทสถาบันอุดมศึกษาในเชิงรุกสู่เวทีวิชาการระดับโลก มีการสร้างความร่วมมือด้าน อววน. กับต่างประเทศ ทั้งในระดับประเทศและระดับหน่วยงาน</p>
<p>ข้อกำหนดด้านกฎหมายที่เกี่ยวข้อง</p>	<p>1) พ.ร.บ. การอุดมศึกษา พ.ศ. 2562 2) กฎกระทรวงการจัดกลุ่มสถาบันอุดมศึกษา พ.ศ. 2564</p>
<p>ประเด็นด้านประสิทธิภาพที่ต้องเร่งปรับปรุง</p>	<p>-</p>

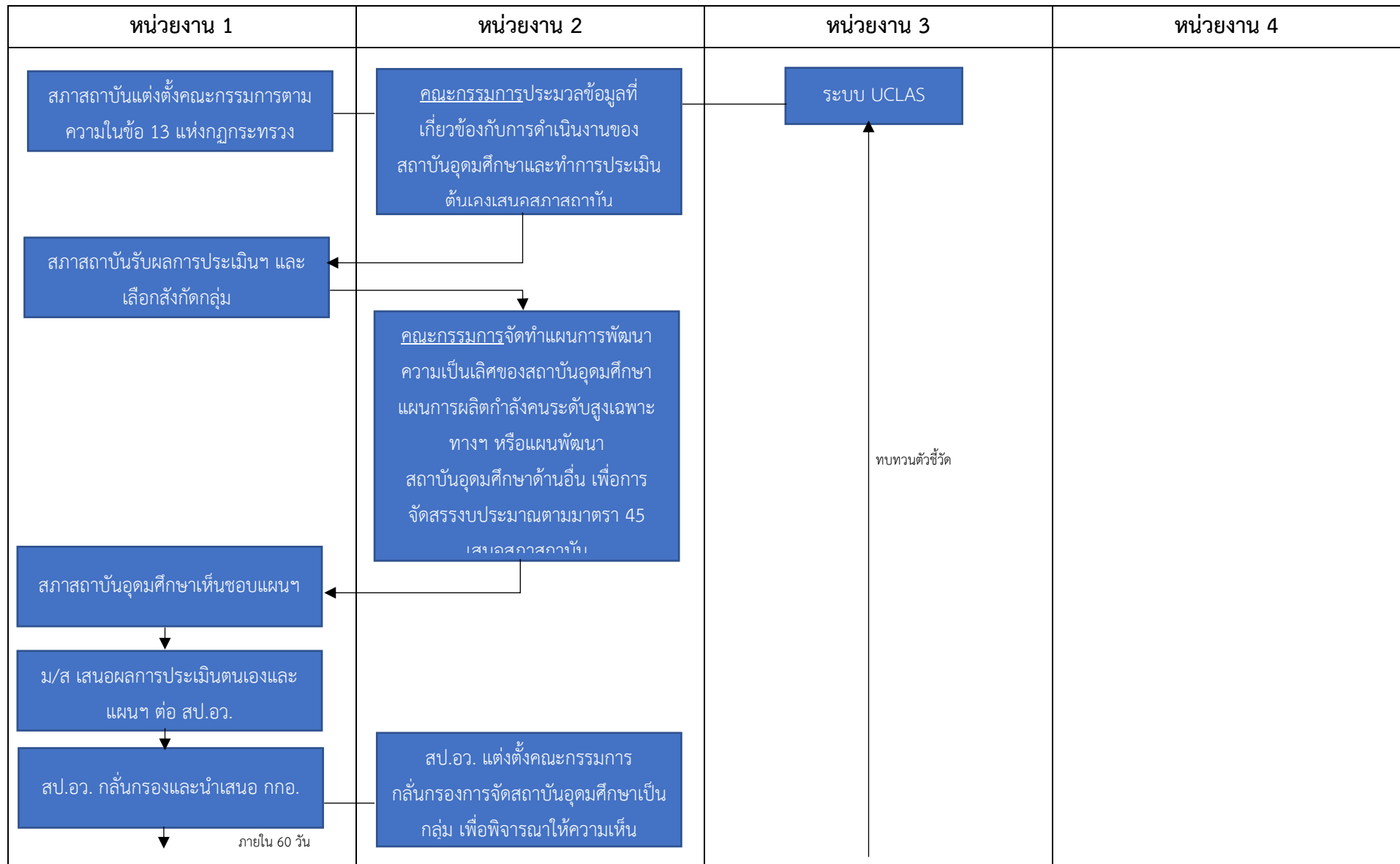
6. ข้อกำหนดที่สำคัญ (เพื่อนำไประบุในข้อ 9. ขั้นตอนและมาตรฐานการปฏิบัติงาน)

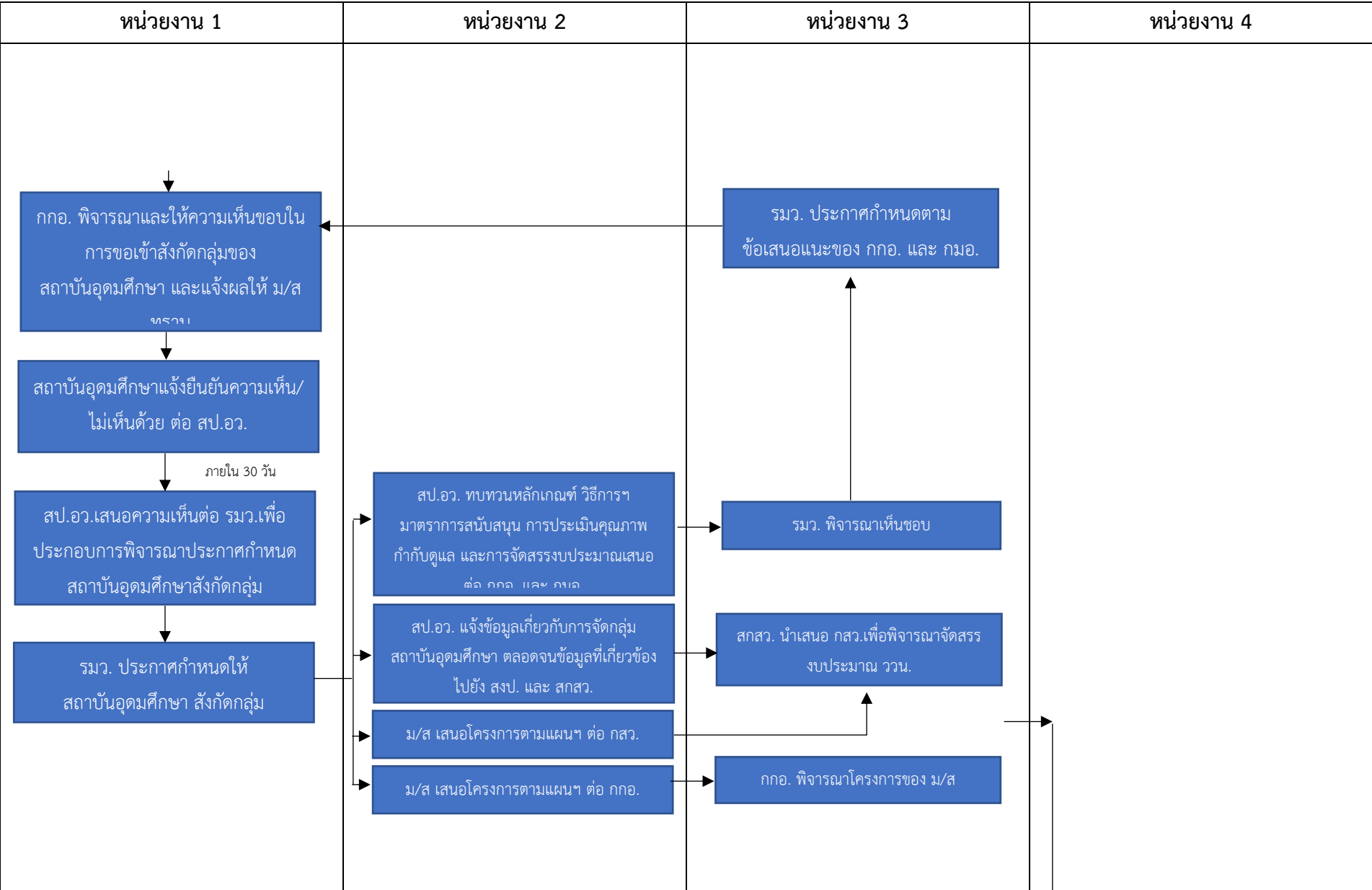
ข้อกำหนดที่สำคัญ	ตัวชี้วัด	ค่าเป้าหมาย
1. กกอ. พิจารณาและให้ความเห็นชอบในการขอเข้าสังกัดกลุ่มของสถาบันอุดมศึกษาและแจ้งผลให้สถาบันอุดมศึกษาทราบ	สำนักงานปลัดกระทรวงแจ้งเสนอความเห็นต่อ รมว.เพื่อประกอบการพิจารณาประกาศกำหนดสถาบันอุดมศึกษาสังกัดกลุ่มภายใน 90 วัน	สำเร็จตามกำหนดเวลา
2. สป.อว. ติดตามและประเมินผล&ประเมินคุณภาพ	สป.อว. รายงานผลต่อ กกอ.	สำเร็จตามกำหนดเวลา
3. กกอ. เสนอสมานโยบายปฏิรูประบบควบคุมและกำกับดูแลสถาบันอุดมศึกษา	- รมว. เห็นชอบปฏิรูประบบควบคุมและกำกับดูแลสถาบันอุดมศึกษา - สป.อว. แจ้งมาตรการส่งเสริมสนับสนุนและการปฏิรูประบบควบคุม การกำกับดูแลให้ สตง.ทราบ	สำเร็จตามกำหนดเวลา

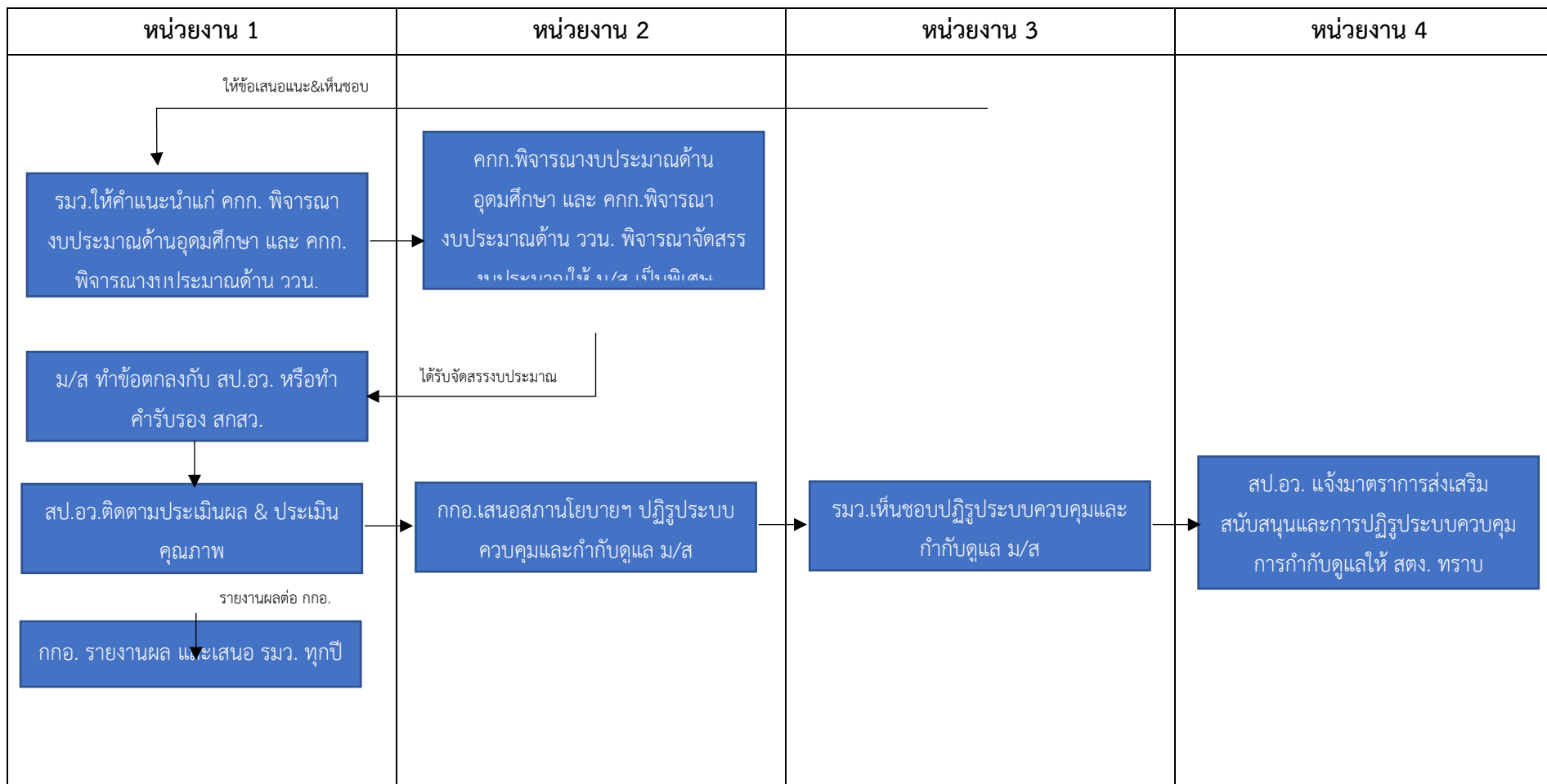
7. ระบบติดตามประเมินผล

ติดตามผลการดำเนินงาน รอบ 6 เดือน และ 12 เดือน

8. ผังกระบวนการ







9. ขั้นตอนและมาตรฐานการปฏิบัติงาน

ขั้นตอน	รายละเอียด	ผู้รับผิดชอบ	ระยะเวลา	มาตรฐานงาน/ วิธีการควบคุมคุณภาพ	แบบฟอร์มที่ใช้	เอกสารอ้างอิง
1	จัดทำหนังสือแจ้งสถาบันอุดมศึกษาที่มีความประสงค์จะขอสังกัดกลุ่มสถาบันอุดมศึกษา ส่งผลการประเมินตนเอง การเลือกสังกัด กลุ่ม และแผนพัฒนาความเป็นเลิศของ สถาบันอุดมศึกษา หรือแผนพัฒนากำลังคน ระดับสูงเฉพาะทางตามความต้องการของ ประเทศ ไปยัง สป.อว. ภายในระยะเวลาที่กำหนด	นักวิเคราะห์ นโยบายและแผน	ต.ค. - มี.ค.	เสนอ กกอ. เห็นชอบ แผนการดำเนินการ		
2	รวบรวมและตรวจสอบความครบถ้วนของ แผนพัฒนาความเป็นเลิศของ สถาบันอุดมศึกษา	นักวิเคราะห์ นโยบายและแผน	มี.ค. - พ.ค. ภายใน 60 วัน หลังจากที่ได้รับ ผลการประเมิน ตนเองและ		แบบฟอร์มตรวจแผนพัฒนา ความเป็นเลิศของ สถาบันอุดมศึกษา และ แผนการผลิตกำลังคน ระดับสูงเฉพาะทางตามความ ต้องการของประเทศ	
3	นำเสนอคณะกรรมการกลั่นกรองการจัด สถาบันอุดมศึกษาพิจารณาให้ความเห็นผล การประเมินตนเอง และแผนพัฒนาความ เป็นเลิศของสถาบันอุดมศึกษา	ฝ่ายเลขานุการของ คณะกรรมการ กลั่นกรองฯ	แผนพัฒนาความ เป็นเลิศฯ จาก สถาบันอุดมศึกษา		แบบแสดงความคิดเห็นต่อ แผนพัฒนาความเป็นเลิศของ สถาบันอุดมศึกษาและ แผนการผลิตกำลังคนระดับ	

ขั้นตอน	รายละเอียด	ผู้รับผิดชอบ	ระยะเวลา	มาตรฐานงาน/ วิธีการควบคุมคุณภาพ	แบบฟอร์มที่ใช้	เอกสารอ้างอิง
					สูงเฉพาะทางตามความต้องการของประเทศ แผน 5 ปี	
4	นำเสนอคณะอนุกรรมการด้านการพลิกโฉมมหาวิทยาลัยพิจารณาให้ความเห็นก่อนเสนอ กกอ. ต่อไป	ฝ่ายเลขานุการของคณะอนุกรรมการ กลั่นกรองฯ				
5	นำเสนอ กกอ. พิจารณาให้ความเห็นผลการประเมินตนเอง และแผนพัฒนาความเป็นเลิศของสถาบันอุดมศึกษาฯ	นักวิเคราะห์ นโยบายและแผน				
6	แจ้งสถาบันอุดมศึกษาเพื่อทบทวนและปรับปรุงตามข้อเสนอแนะของ กกอ. และยืนยันความเห็นกลับมาที่ สป.อว.	นักวิเคราะห์ นโยบายและแผน	มิ.ย.			
7	เสนอ รมว.อว. โดยความเห็นชอบของ กกอ. ประกาศกำหนดให้สถาบันอุดมศึกษาสังกัดกลุ่ม	นักวิเคราะห์ นโยบายและแผน	ก.ค.			
8	แจ้งข้อมูลเกี่ยวกับการจัดตั้งกลุ่มสถาบันอุดมศึกษา รวมทั้งข้อมูลที่เกี่ยวข้อง ไปยัง สป. และ สกสว.	นักวิเคราะห์ นโยบายและแผน	ส.ค.			
9	แจ้งสถาบันอุดมศึกษาจัดส่งข้อเสนอโครงการพลิกโฉมมหาวิทยาลัย (Reinventing University) ประจำปี	นักวิเคราะห์ นโยบายและแผน	ก.ย. - พ.ย.		แบบฟอร์มการพิจารณา ข้อเสนอโครงการพลิกโฉม	

ขั้นตอน	รายละเอียด	ผู้รับผิดชอบ	ระยะเวลา	มาตรฐานงาน/ วิธีการควบคุมคุณภาพ	แบบฟอร์มที่ใช้	เอกสารอ้างอิง
	งบประมาณ พ.ศ. ... ตามแผนพัฒนาฯ มายัง สป.อว.				มหาวิทยาลัย (Reinventing University)	
10	จัดทำกรอบงบประมาณโครงการพลิกโฉม มหาวิทยาลัย (Reinventing University) ประจำปีงบประมาณ พ.ศ. ... ตามมาตรา 45(3) เสนอ กกอ. เห็นชอบ ก่อนจะเสนอ สภานโยบาย และ ครม. พิจารณาเห็นชอบ	นักวิเคราะห์ นโยบายและแผน	พ.ย. – ธ.ค.			
11	จัดทำคำของบประมาณโครงการพลิกโฉม มหาวิทยาลัย (Reinventing University) ประจำปีงบประมาณ พ.ศ. ... ผ่านระบบ NRIIS สำหรับงบประมาณด้าน ววน. เสนอ กสว. และระบบงบประมาณของหน่วยงาน เสนอ สป.	นักวิเคราะห์ นโยบายและแผน	ธ.ค.			
12	จัดประชุมคณะกรรมการกลั่นกรองข้อเสนอ โครงการฯ เพื่อพิจารณาคัดเลือก	ฝ่ายเลขานุการของ คณะกรรมการ กลั่นกรองฯ	ธ.ค. - ม.ค.			
13	เสนอคณะกรรมการพิจารณางบประมาณ ด้านการอุดมศึกษา พิจารณาจัดสรร งบประมาณโครงการพลิกโฉมมหาวิทยาลัย	นักวิเคราะห์ นโยบายและแผน	ม.ค.			

ขั้นตอน	รายละเอียด	ผู้รับผิดชอบ	ระยะเวลา	มาตรฐานงาน/ วิธีการควบคุมคุณภาพ	แบบฟอร์มที่ใช้	เอกสารอ้างอิง
14	สทสว. และ สทป. พิจารณาคำขอ งบประมาณ และมีหนังสือแจ้งให้หน่วยงาน ปรับแก้ไข/นำเสนอเอกสารเพิ่มเติม	นักวิเคราะห์ นโยบายและแผน	ก.พ. - มี.ค.			
15	สป.อว. ได้รับจัดสรรงบประมาณดำเนินงาน โครงการฯ จากงบประมาณด้านการ อุดมศึกษา และกองทุน ววน.	นักวิเคราะห์ นโยบายและแผน	ก.ย.			
16	สถาบันอุดมศึกษาที่ได้รับการจัดสรร งบประมาณ ทำข้อตกลงกับ สป.อว. หรือทำ คำรับรองกับ สทสว.	นักวิเคราะห์ นโยบายและแผน	ต.ค. - ธ.ค.			
17	สป.อว. ติดตามประเมินผลการดำเนินงาน โครงการฯ และรายงานต่อ กกอ. และ รมว.อว.	นักวิเคราะห์ นโยบายและแผน	ต.ค. - ก.ย.		แบบพิจารณารายงาน ความก้าวหน้า (Progress report) รอบ 6 เดือน และ 12 เดือน	

10. การบริหารความเสี่ยง

ประเด็นความเสี่ยง	แนวทางการควบคุมความเสี่ยง
- สถาบันอุดมศึกษาส่งข้อมูลเกี่ยวกับข้อเสนอโครงการพลิกโฉมมหาวิทยาลัย (Reinventing University) ไม่ครบถ้วน	- จัดทำแบบฟอร์มการกรอกข้อมูลข้อเสนอโครงการพลิกโฉมมหาวิทยาลัย (Reinventing University) พร้อมคำอธิบาย
- สถาบันอุดมศึกษาส่งข้อมูลเกี่ยวกับข้อเสนอโครงการพลิกโฉมมหาวิทยาลัย (Reinventing University) ไม่ตรงตามระยะเวลาที่กำหนด	- ผู้รับผิดชอบโครงการ/ผู้ประสานงานโครงการ แจ้งระยะเวลาในการส่งข้อเสนอโครงการล่วงหน้า พร้อมทั้งติดตามสถาบันอุดมศึกษาเป็นระยะ เพื่อให้ส่งข้อเสนอโครงการฯ ทันตามกำหนดเวลา
- การเปลี่ยนแปลงผู้ประสานงานโครงการฯ ของสถาบันอุดมศึกษา	- ควรให้สถาบันอุดมศึกษาแจ้ง สป.อว. ให้ทราบในการเปลี่ยนแปลงผู้ประสานงาน เพื่อความต่อเนื่องของงานและความรวดเร็วในการติดต่อประสานงาน
- สถาบันอุดมศึกษาส่งเอกสารการโอนเงินงบประมาณสนับสนุนโครงการฯ ไม่ครบถ้วนหรือไม่สมบูรณ์	- สป.อว. ติดตามและชี้แจงรายละเอียดของการเบิกจ่ายงบประมาณอย่างละเอียด และแจ้งผ่านอีเมลเพื่อให้สถาบันอุดมศึกษาเข้าใจและดำเนินการจัดเตรียมเอกสารได้อย่างถูกต้อง

11. การประเมินผลกระทบทางลบที่อาจเกิดขึ้นจากการดำเนินงาน

ด้าน	ผลกระทบทางลบที่อาจเกิดขึ้น	มาตรการป้องกัน/แก้ไขผลกระทบทางลบ	ตัวชี้วัดการจัดการผลกระทบทางลบ
เศรษฐกิจ :	ไม่มีผลกระทบทางลบ	-	-
สังคม :	ไม่มีผลกระทบทางลบ	-	-
สาธารณสุข :	ไม่มีผลกระทบทางลบ	-	-
สิ่งแวดล้อม :	ไม่มีผลกระทบทางลบ	-	-

12. การควบคุมบันทึก

บันทึก	เก็บไว้ที่หน่วยงาน	เก็บไว้อ้างอิง
(ชื่อแบบฟอร์ม)	(ระยะเวลา)	(ระยะเวลา)
แบบฟอร์มตรวจแผนพัฒนาความเป็นเลิศของสถาบันอุดมศึกษา และแผนการผลิตกำลังคนระดับสูงเฉพาะทางตามความต้องการของประเทศ	(เก็บไว้เพื่อใช้ทำงานในออฟฟิศ)	File word/PDF
แบบฟอร์มการพิจารณาข้อเสนอโครงการพลิกโฉมมหาวิทยาลัย (Reinventing University)	(เก็บไว้เพื่อใช้ทำงานในออฟฟิศ)	File word/PDF
แบบแสดงความคิดเห็นต่อแผนพัฒนาความเป็นเลิศของสถาบันอุดมศึกษาและแผนการผลิตกำลังคนระดับสูงเฉพาะทางตามความต้องการของประเทศ แผน 5 ปี	(เก็บไว้เพื่อใช้ทำงานในออฟฟิศ)	File word/PDF
แบบพิจารณารายงานความก้าวหน้า (Progress report) รอบ 6 เดือน และ 12 เดือน	(เก็บไว้เพื่อใช้ทำงานในออฟฟิศ)	File word/PDF

13. การบริหารสารสนเทศ

รายการสารสนเทศที่จำเป็น	รูปแบบ	ระยะเวลา/ความถี่
ข้อมูลรายชื่อสถาบันอุดมศึกษา ที่อยู่ และเบอร์โทรศัพท์ Email ในสังกัดกระทรวงการอุดมศึกษา วิทยาศาสตร์ วิจัยและนวัตกรรม เพื่อใช้ในการกำกับและติดตามประสานงาน การดำเนินงานโครงการฯ รวมถึงการจัดทำรายงานผลการดำเนินงานของโครงการเมื่อครบระยะเวลา	File Excel	ทุกครั้งที่ข้อมูลมีการเปลี่ยนแปลง
แนวทางการจัดทำแผนพัฒนาความเป็นเลิศ (ฉบับปรับปรุง)	File PDF	ทุกครั้งที่ข้อมูลมีการเปลี่ยนแปลง
ข้อมูลรายชื่อคณะกรรมการแต่ละชุดที่ดำเนินงานโครงการฯ ที่อยู่ และเบอร์โทรศัพท์ Email เพื่อใช้ในการติดต่อ ประสานงาน การประชุม/อนุมัติ/อนุญาต/ให้ความเห็นชอบเกี่ยวกับการดำเนินงานโครงการฯ	File Excel	ทุกครั้งที่ข้อมูลมีการเปลี่ยนแปลง

14. สมรรถนะบุคลากรที่จำเป็น

บุคลากรที่เกี่ยวข้อง	สมรรถนะที่จำเป็น	การฝึกอบรม/พัฒนาที่จำเป็น
เจ้าหน้าที่ที่ดำเนินงานโครงการ	ความรู้ที่จำเป็น :	1. การบริหารโครงการ 2. การบริหารจัดการข้อมูล

	<p>1. แนวทางการจัดทำแผนพัฒนาความเป็นเลิศของสถาบันอุดมศึกษา</p> <p>แผนการผลิตกำลังคนระดับสูงเฉพาะทางตามความต้องการของประเทศ</p> <p>หรือแผนพัฒนาสถาบันอุดมศึกษาด้านอื่น (ฉบับปรับปรุง)</p> <p>2. กฎกระทรวง การจัดกลุ่มสถาบันอุดมศึกษา พ.ศ. 2564</p>	
	ทักษะที่จำเป็น :	
	1. การใช้คอมพิวเตอร์	
	2. การจัดการข้อมูล	
	3. การประสานงานกับหน่วยงานสถาบันอุดมศึกษา	