



กองขับเคลื่อนและพัฒนาการอุดมศึกษา วิทยาศาสตร์ วิจัยและนวัตกรรม
สำนักงานปลัดกระทรวงการอุดมศึกษา วิทยาศาสตร์ วิจัยและนวัตกรรม

SOP-กขค-03

คู่มือมาตรฐานการปฏิบัติงาน
เรื่อง

การเสนอขอแต่งตั้งกรรมการสภาสถาบันอุดมศึกษาเอกชน

จัดทำโดย	ทบทวนโดย	กำกับดูแลโดย
นางสาวจรรยาวรรณ จอมอินทร์ นางสุภาภรณ์ ดอกแก้วดี นางสาววรินทร์ธร จิราธรเลิศหิรัญ	นางอภิขยา กิจเจา ผู้อำนวยการกลุ่มพัฒนา สถาบันอุดมศึกษาเอกชน	นายบรรลือ วิศิษฏ์อนุพงษ์ ผู้อำนวยการกองขับเคลื่อนและ พัฒนาการอุดมศึกษา วิทยาศาสตร์ วิจัยและนวัตกรรม
วันที่	วันที่	วันที่

รายละเอียดการแก้ไขเอกสาร

วันที่บังคับใช้	แก้ไขครั้งที่	รายละเอียด
(วันที่เริ่มใช้)	00	ออกเอกสารครั้งแรก
		(รายละเอียดการแก้ไข)

1. วัตถุประสงค์

เพื่อเป็นแนวทางการปฏิบัติงานสำหรับเจ้าหน้าที่ ในการปฏิบัติงานเสนอขอแต่งตั้งกรรมการสภาสถาบันอุดมศึกษาเอกชนตามพระราชบัญญัติสถาบันอุดมศึกษาเอกชน พ.ศ. 2546 แก้ไขเพิ่มเติม (ฉบับที่ 2) พ.ศ. 2550 และ (ฉบับที่ 3) พ.ศ. 2562 ให้ทำงานได้อย่างถูกต้อง มีมาตรฐานและถือปฏิบัติในแนวทางเดียวกัน

เผยแพร่แก่ผู้ที่เกี่ยวข้อง เช่น สถาบันอุดมศึกษาเอกชน ตลอดจนประชาชนผู้สนใจ ได้รับทราบขั้นตอนการดำเนินงานของการเสนอขอแต่งตั้งกรรมการสภาสถาบันอุดมศึกษาเอกชน

2. ขอบเขต

ขอบเขตของคู่มือการเสนอขอแต่งตั้งกรรมการสภาสถาบันอุดมศึกษาเอกชน ครอบคลุมตั้งแต่ผู้รับใบอนุญาตจัดตั้งสถาบันอุดมศึกษาเอกชน เสนอเรื่องต่อสำนักงานปลัดกระทรวงการอุดมศึกษา วิทยาศาสตร์ วิจัยและนวัตกรรม (สป.อว.) สป.อว.รับเรื่อง เจ้าหน้าที่พิจารณาและตรวจสอบคุณสมบัติของผู้ทรงคุณวุฒิจัดทำหนังสือเสนอผู้บริหาร สป.อว. ลงนาม เพื่อให้รัฐมนตรีคัดเลือกผู้ทรงคุณวุฒิ/ลงนามในคำสั่ง สป.อว.จัดทำคำสั่งให้เสนอ รมว.อว. ลงนาม สป.อว.จัดทำหนังสือส่งคำสั่งแต่งตั้งกรรมการสภาสถาบันอุดมศึกษาเอกชนให้ผู้รับใบอนุญาตฯ ผู้ทรงคุณวุฒิ และหน่วยงานต้นสังกัดรับทราบ รวมจำนวนวันดำเนินการ 66 วัน

3. คำจำกัดความ

1. “พรบ.สถาบันอุดมศึกษาเอกชน” หมายถึง พระราชบัญญัติสถาบันอุดมศึกษาเอกชน พ.ศ. 2546 แก้ไขเพิ่มเติม (ฉบับที่ 2) พ.ศ. 2550 และ (ฉบับที่ 3) พ.ศ. 2562
2. “สถาบันอุดมศึกษาเอกชน” หมายถึงสถานศึกษาของเอกชนที่ให้การศึกษาในระดับปริญญาแก่บุคคลตั้งแต่หนึ่งคนขึ้นไป โดยสถาบันอุดมศึกษาเอกชน แบ่งเป็น 3 ประเภท ได้แก่ มหาวิทยาลัย สถาบัน และวิทยาลัย
3. “ผู้รับใบอนุญาต” หมายความว่า ผู้ผู้ซึ่งได้นำทุนมาจัดตั้งสถาบันอุดมศึกษาเอกชนและได้รับใบอนุญาตจัดตั้งสถาบันอุดมศึกษาเอกชน และหมายความรวมถึงผู้รับโอนใบอนุญาตจัดตั้งสถาบันอุดมศึกษาเอกชน
4. “สภาสถาบัน” หมายความว่า สภาสถาบันอุดมศึกษาเอกชน
5. “กรรมการสภาสถาบัน” หมายความว่า กรรมการสภาสถาบันอุดมศึกษาเอกชน
6. “สป.อว.” หมายความว่า สำนักงานปลัดกระทรวงการอุดมศึกษา วิทยาศาสตร์ วิจัยและนวัตกรรม
7. “กขค.” หมายความว่า กองขับเคลื่อนและพัฒนากการอุดมศึกษา วิทยาศาสตร์ วิจัยและนวัตกรรม
8. “เจ้าหน้าที่” หมายความว่า บุคลากรผู้ปฏิบัติงานของกองขับเคลื่อนและพัฒนากการอุดมศึกษา วิทยาศาสตร์ วิจัยและนวัตกรรม

4. หน้าที่ความรับผิดชอบ

หน้าที่ความรับผิดชอบ : เป็นการชี้แจงให้ผู้อ่านทราบว่า มีใครบ้างที่เกี่ยวข้องกับการปฏิบัติงาน การระบุหน้าที่ความรับผิดชอบจะระบุตำแหน่ง ไม่ใช่ตัวบุคคล โดยมักจะเรียงจากผู้มีอำนาจหรือตำแหน่งสูงสุดลงมา และอธิบายในภาพหลัก ๆ ว่าตำแหน่งนั้น ๆ รับผิดชอบหรือปฏิบัติในเรื่องใด

รัฐมนตรีว่าการกระทรวงการอุดมศึกษา วิทยาศาสตร์ วิจัยและนวัตกรรม เป็นผู้มีอำนาจลงนาม ในคำสั่งแต่งตั้งกรรมการสภาตามมาตรา 28 วรรคสอง แห่งพระราชบัญญัติสถาบันอุดมศึกษาเอกชน พ.ศ. 2546 แก้ไขเพิ่มเติม (ฉบับที่ 2) พ.ศ. 2550 และ (ฉบับที่ 3) พ.ศ. 2562

ปลัดกระทรวงการอุดมศึกษา วิทยาศาสตร์ วิจัยและนวัตกรรม เป็นผู้นำเสนอเรื่องของผู้รับใบอนุญาต ของสถาบันอุดมศึกษาเอกชนที่ขอแต่งตั้งผู้ทรงคุณวุฒิเป็นกรรมการสภาตามมาตรา 28 ต่อรัฐมนตรีว่าการ กระทรวงการอุดมศึกษา วิทยาศาสตร์ วิจัยและนวัตกรรม

ผู้อำนวยการกองขับเคลื่อนและพัฒนาการอุดมศึกษา วิทยาศาสตร์ วิจัยและนวัตกรรม เป็นผู้กลั่นกรองการวิเคราะห์ตรวจสอบและให้ข้อเสนอแนะในการดำเนินการแก่เจ้าหน้าที่ผู้รับผิดชอบงาน

เจ้าหน้าที่ผู้รับผิดชอบงานเป็นผู้ตรวจสอบเอกสารหลักฐานประกอบการเสนอขอแต่งตั้งกรรมการสภา สถาบันอุดมศึกษาเอกชน ตรวจสอบและวิเคราะห์ให้เป็นไปตามพระราชบัญญัติสถาบันอุดมศึกษาเอกชน พ.ศ.2546 แก้ไขเพิ่มเติม (ฉบับที่ 2) พ.ศ.2550 และ (ฉบับที่ 3) พ.ศ. 2562

5. กรอบแนวคิดการออกแบบกระบวนการ

วัตถุประสงค์เชิงยุทธศาสตร์ที่เกี่ยวข้อง	การดำเนินการเสนอขอแต่งตั้งกรรมการสภาสถาบันอุดมศึกษา มีแนวปฏิบัติตามมาตรฐานเดียวกัน
ความต้องการ/คาดหวังของผู้รับบริการและผู้มีส่วนได้ส่วนเสีย	กรรมการสภาผู้ทรงคุณวุฒิมีความรู้ ความสามารถ ให้ข้อเสนอแนะ ในการบริหารจัดการและพัฒนาสถาบันอุดมศึกษาเอกชน
ข้อกำหนดด้านกฎหมายที่เกี่ยวข้อง	- มาตรา 28, 30, 41 แห่งพระราชบัญญัติสถาบันอุดมศึกษาเอกชน พ.ศ. 2546 แก้ไขเพิ่มเติม (ฉบับที่ 2) พ.ศ.2550 และ (ฉบับที่ 3) พ.ศ. 2562 -คำสั่งหัวหน้ารักษาความสงบแห่งชาติที่ 39/2559 เรื่องจัดระเบียบ และแก้ไขปัญหารรรรมากิบาลในสถาบันอุดมศึกษา
ประเด็นด้านประสิทธิภาพที่ต้องเร่งปรับปรุง	ผู้รับใบอนุญาตส่งเอกสารประกอบการเสนอขอตั้งกรรมการสภา สถาบันอุดมศึกษาเอกชนได้อย่างถูกต้อง สอดคล้องตาม พระราชบัญญัติสถาบันอุดมศึกษาเอกชน พ.ศ. 2546 กำหนด

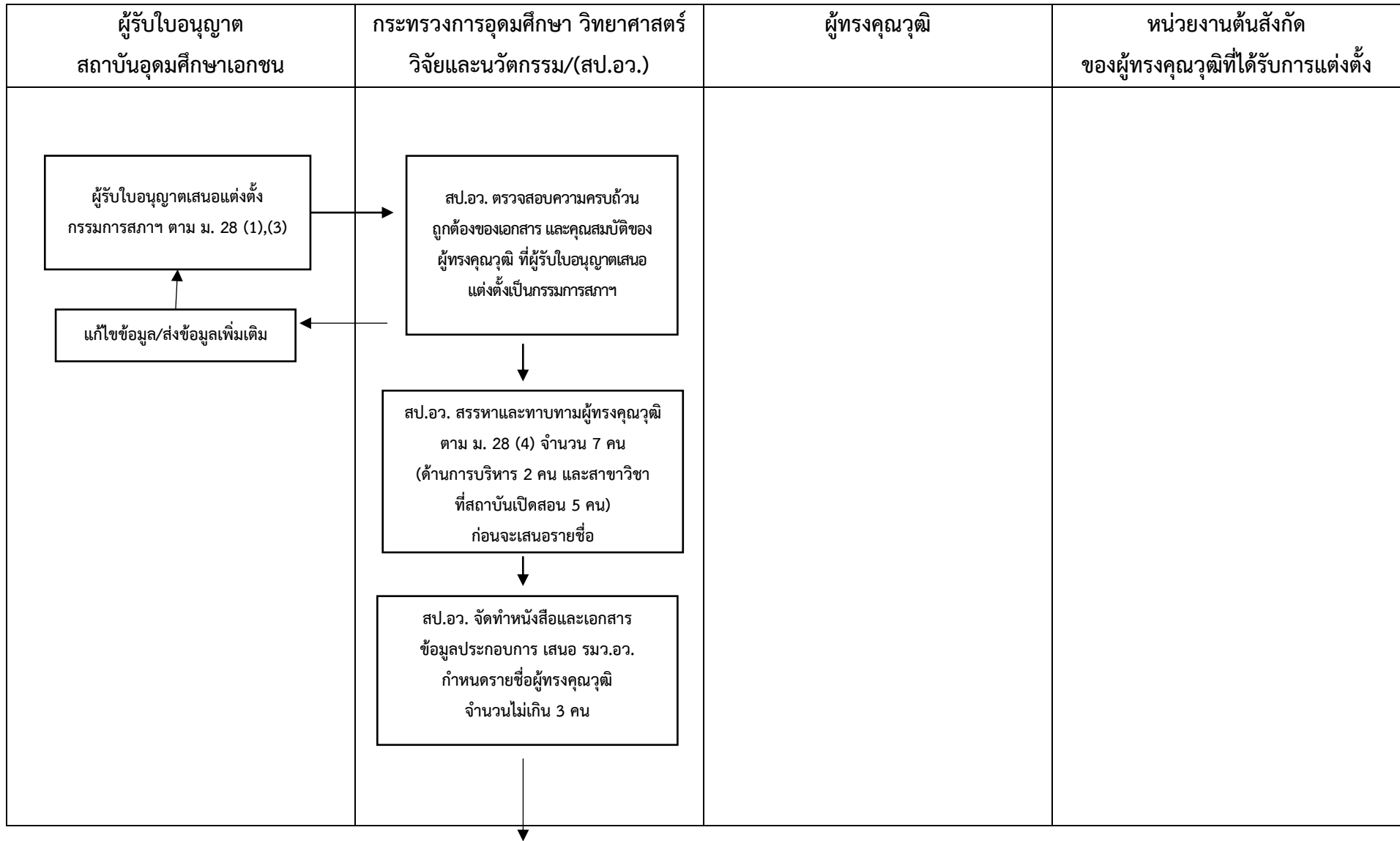
6. ข้อกำหนดที่สำคัญ

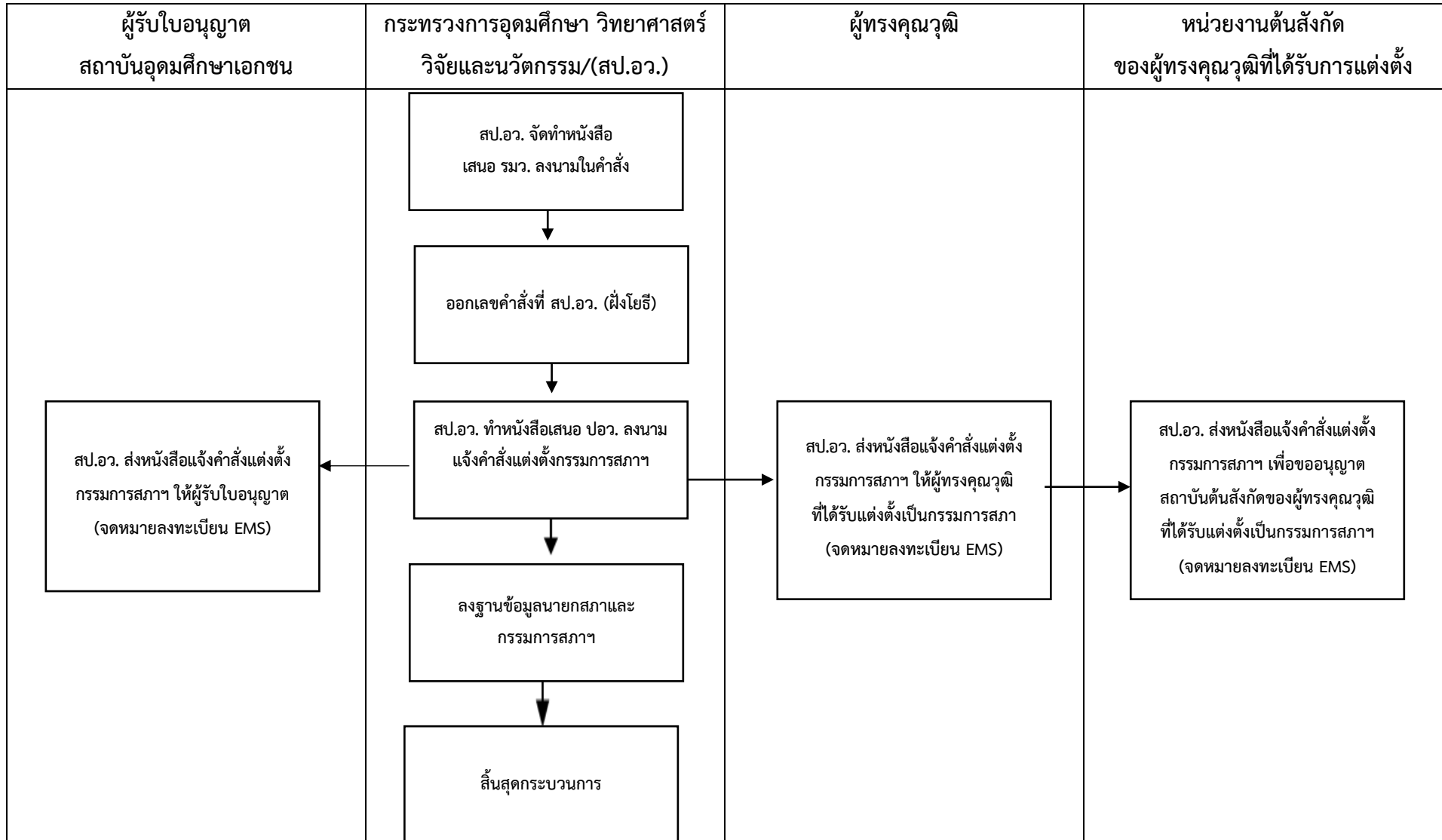
ข้อกำหนดที่สำคัญ	ตัวชี้วัด	ค่าเป้าหมาย
การแต่งตั้งกรรมการสภาสถาบันอุดมศึกษาเอกชน ตามมาตรา 28 แห่งพระราชบัญญัติสถาบัน อุดมศึกษาเอกชน พ.ศ. 2546 แก้ไขเพิ่มเติม (ฉบับที่ 2) พ.ศ.2550 และ (ฉบับที่ 3) พ.ศ. 2562 เป็นไปอย่างถูกต้องตามที่กฎหมายกำหนด	ระดับความสำเร็จ ของ การดำเนินการแต่งตั้งกรรมการ สภาสถาบันอุดมศึกษาเอกชน	สำเร็จตาม ระยะเวลาที่กำหนด

7. ระบบติดตามประเมินผล

ติดตามผลการดำเนินงาน รอบระยะ 6 เดือน และ 12 เดือน

8. ผังกระบวนการ





9. ขั้นตอนและมาตรฐานการปฏิบัติงาน

ขั้นตอน	รายละเอียด	ผู้รับผิดชอบ	ระยะเวลา	มาตรฐานงาน/ วิธีการควบคุมคุณภาพ	แบบฟอร์มที่ใช้	เอกสารอ้างอิง
1	การตรวจสอบเอกสาร เจ้าหน้าที่ตรวจสอบความครบถ้วน ถูกต้อง ของ เอกสารเสนอขอแต่งตั้งกรรมการสภาของ สถาบันอุดมศึกษาเอกชน และรายการเอกสาร หลักฐาน พร้อมทั้งแจ้งให้ผู้รับใบอนุญาตทราบ กรณีเอกสารไม่ถูกต้องสมบูรณ์	กลุ่มพัฒนา สถาบันอุดมศึกษา เอกชน (พอ.)	1 วันทำการ		แบบรายการ ประวัติผู้ทรงคุณวุฒิ เพื่อเสนอแต่งตั้ง กรรมการสภา สถาบันอุดมศึกษา เอกชน	พระราชบัญญัติ สถาบันอุดมศึกษา เอกชน พ.ศ. 2546
2	การพิจารณา เจ้าหน้าที่ตรวจสอบคุณสมบัติของผู้ทรงคุณวุฒิ ที่ ผู้รับใบอนุญาตเสนอ ให้ เป็นไปตาม พระราชบัญญัติสถาบันอุดมศึกษาเอกชน พ.ศ. 2546 และตามคำสั่งหัวหน้าคณะรักษาความ สงบแห่งชาติที่ 39/2559		5 วันทำการ	ตรวจสอบคุณสมบัติจาก ฐานข้อมูลกรรมการสภา สถาบันอุดมศึกษาเอกชน Update ข้อมูลร่วมกับ กกม.		
3	การพิจารณา เจ้าหน้าที่สรรหาผู้ทรงคุณวุฒิที่มีประสบการณ์ ด้านการบริหาร/สาขาที่สถาบันอุดมศึกษา เอกชนแห่งนั้นเปิดสอน จากบัญชีรายชื่อ ผู้ทรงคุณวุฒิที่คณะกรรมการการอุดมศึกษา เห็นชอบ และประสานขอความยินยอม ก่อนเสนอรายชื่อให้ รมว. กำหนดรายชื่อ		45 วันทำการ	ตรวจสอบคุณสมบัติจาก ฐานข้อมูลกรรมการสภา สถาบันอุดมศึกษาเอกชน Update ข้อมูลร่วมกับ กกม. และบัญชีรายชื่อผู้ทรงคุณวุฒิ ที่ ผ่านความเห็นชอบจาก คณะกรรมการการอุดมศึกษาแล้ว		

ขั้นตอน	รายละเอียด	ผู้รับผิดชอบ	ระยะเวลา	มาตรฐานงาน/ วิธีการควบคุมคุณภาพ	แบบฟอร์มที่ใช้	เอกสารอ้างอิง
4	การพิจารณา สำนักงานปลัดกระทรวงการอุดมศึกษา วิทยาศาสตร์วิจัยและนวัตกรรม (สป.อว.) จัดทำ หนังสือและเอกสารข้อมูลประกอบการพิจารณา เสนอ รมว.อว. กำหนดรายชื่อผู้ทรงคุณวุฒิตาม มาตรา 28 (4) แห่ง พ.ร.บ.สถาบันอุดมศึกษา เอกชน พ.ศ. 2546		5 วันทำการ			
5	การลงนาม สป.อว. จัดทำคำสั่งแต่งตั้งกรรมการสภาสถาบัน ผู้ทรงคุณวุฒิของสถาบันอุดมศึกษาเอกชน เสนอ รมว.อว. ลงนาม นับจากวันที่ได้รับหนังสือ ที่ รมว.อว. กำหนดรายชื่อผู้ทรงคุณวุฒิ		2 วันทำการ			
6	การลงนาม จัดทำหนังสือเสนอ ปอว.ลงนาม แจกคำสั่งแต่งตั้ง กรรมการสภา ฯ ไปยัง 1) ผู้รับใบอนุญาต 2) ผู้ทรงคุณวุฒิ 3) หน่วยงานต้นสังกัดของผู้ทรงคุณวุฒิ		7 วันทำการ			

10. การบริหารความเสี่ยง

ประเด็นความเสี่ยง	แนวทางการควบคุมความเสี่ยง
1. เมื่อกรรมการสภาสถาบันอุดมศึกษาเอกชนครบวาระ สถาบันไม่เสนอเรื่องแต่งตั้ง	สป.อวจัดทำหนังสือแจ้งสถาบันอุดมศึกษาเอกชน เร่งดำเนินการแต่งตั้งกรรมการสภาให้เป็นไปตามที่กฎหมายกำหนด

11. การประเมินผลกระทบทางลบที่อาจเกิดขึ้นจากการดำเนินงาน

ด้าน	ผลกระทบทางลบที่อาจเกิดขึ้น	มาตรการป้องกัน/แก้ไขผลกระทบทางลบ	ตัวชี้วัดการจัดการผลกระทบทางลบ
เศรษฐกิจ :			
สังคม :			
สาธารณสุข :			
สิ่งแวดล้อม :			

12. การควบคุมบันทึก

บันทึก	เก็บไว้ที่หน่วยงาน	เก็บไว้อ้างอิง
(ชื่อแบบฟอร์ม)	(ระยะเวลา)	

13. การบริหารสารสนเทศ

รายการสารสนเทศที่จำเป็น	รูปแบบ	ระยะเวลา/ความถี่
1. ฐานข้อมูลกรรมการสภาสถาบันอุดมศึกษาเอกชน Update ข้อมูลร่วมกับ กกม.	File Excel	ทุกครั้งที่ข้อมูลมีการเปลี่ยนแปลง
2. ฐานกรรมการสภาสถาบันอุดมศึกษาเอกชน ครบวาระ 4 ปี	File Excel	ทุกครั้งที่ข้อมูลมีการเปลี่ยนแปลง

14. สมรรถนะบุคลากรที่จำเป็น

บุคลากรที่เกี่ยวข้อง	สมรรถนะที่จำเป็น	การฝึกอบรม/พัฒนาที่จำเป็น
นักวิเคราะห์นโยบายและแผนชำนาญการ	ความรู้ที่จำเป็น : ความรู้เกี่ยวกับพระราชบัญญัติสถาบันอุดมศึกษาเอกชน พ.ศ. 2546 และกฎหมายที่เกี่ยวข้อง	
	ทักษะที่จำเป็น :	
	1. คอมพิวเตอร์ Microsoft office	
	2. การบริหารจัดการข้อมูล	
	3. การติดต่อประสานงาน	